

ÚZEMNÝ PLÁN OBCE NEMECKÁ NÁVRH



SPRÁVA O HODNOTENÍ STRATEGICKÉHO DOKUMENTU

SPRACOVATEĽ:
ATELIÉR URBANIZMU A ARCHITEKTÚRY URBION
ING. ARCH. ĽUDMILA PRIEHODOVÁ, KALINČIAKOVA 17, 974 05 BANSKÁ BYSTRICA
AUGUST 2021

OBEC NEMECKÁ, HRONSKÁ 37, 976 97 NEMECKÁ

OBSAH:

A. ZÁKLADNÉ ÚDAJE	3
I. ZÁKLADNÉ ÚDAJE O OBSTARÁVATEĽOVI	3
II. ZÁKLADNÉ ÚDAJE O ÚZEMNOPLÁNOVACEJ DOKUMENTÁCII	3
B. ÚDAJE O PRIAMYCH VPLYVOCH ÚZEMNOPLÁNOVACEJ	4
DOKUMENTÁCIE NA ŽIVOTNÉ PROSTREDIE VRÁTANE ZDRAVIA	4
I. ÚDAJE O VSTUPOCH	4
II. ÚDAJE O VÝSTUPOCH	14
C. KOMPLEXNÁ CHARAKTERISTIKA A HODNOTENIE VPLYVOV NA ŽIVOTNÉ PROSTREDIE VRÁTANE ZDRAVIA.....	20
I. VYMEDZENIE HRANÍC RIEŠENÉHO ÚZEMIA.....	20
II. CHARAKTERISTIKA SÚČASNÉHO STAVU ŽIVOTNÉHO PROSTREDIA DOTKNU-TÉHO ÚZEMIA	21
III. HODNOTENIE PREDPOKLADANÝCH VPLYVOV ÚZEMNOPLÁNOVACEJ DOKUMENTÁCIE NA ŽIVOTNÉ PROSTREDIE VRÁTANE ZDRAVIA A ODHAD ICH VÝZNAMNOSTI.....	32
IV. NAVRHOVANÉ OPATRENIA NA PREVENCIU, ELIMINÁCIU A KOMPENZÁCIU VPLYVOV NA ŽIVOTNÉ PROSTREDIE A ZDRAVIE.....	35
V. POROVNANIE VARIANTOV (VRÁTANE POROVNANIA S NULOVÝM VARIANTOM).....	36
VI. METÓDY POUŽITÉ V PROCESE HODNOTENIA VPLYVOV ÚZEMNOPLÁNOVACEJ DOKUMENTÁCIE NA ŽIVOTNÉ PROSTREDIE A ZDRAVIE A SPÔSOB A ZDROJE ZÍSKAVANIA ÚDAJOV O SÚČASNOM STAVE ŽIVOTNÉHO PROSTREDIA A ZDRAVIA.....	38
VII. NEDOSTATKY A NEURČITOSTI V POZNATKOCH, KTORÉ SA VYSKYTLI PRI VYPRACÚVANÍ SPRÁVY O HODNOTENÍ.....	38
VIII. VŠEOBECNÉ ZÁVEREČNÉ ZHRNUTIE.....	39
IX. ZOZNAM RIEŠITEĽOV A ORGANIZÁCIÍ, KTORÉ SA NA VYPRACOVANÍ	40
SPRÁVY O HODNOTENÍ PODIEĽALI	40
X. ZOZNAM DOPLŇUJÚCICH ANALYTICKÝCH SPRÁV A ŠTÚDIÍ, KTORÉ SÚ K	41
DISPOZÍCII U NAVRHOVATEĽA A KTORÉ BOLI PODKLADOM NA VYPRACOVANIE.....	41
SPRÁVY O HODNOTENÍ.....	41
XI. DÁTUM A POTVRDENIE SPRÁVNOSTI A ÚPLNOSTI ÚDAJOV PODPISOM.....	41
OPRÁVNENÉHO ZÁSTUPCU NAVRHOVATEĽA	41

A. ZÁKLADNÉ ÚDAJE

I. ZÁKLADNÉ ÚDAJE O OBSTARÁVATEĽOVI

1. Označenie:

Obec Nemecká
IČO: 00313645

2. Sídlo:

Hronská 37, 976 97 Nemecká

3. Oprávnený zástupca obstarávateľa:

Branislav Čižmárik, starosta obce Nemecká
Adresa: Obecný úrad Nemecká, Hronská 37, 976 97 Nemecká
Telefón: +421 48 618 2168
E-mail: ou@nemecka.info, starosta@nemecka.info
Ing. arch. Pavel Bugár, odborne spôsobilá osoba pre obstaranie ÚPP a ÚPD, registračné č. 264.
Adresa: eR STAR s. r. o., Trieda SNP 75, 974 01 Banská Bystrica,
Telefón: 048/429 99 08,
E-mail: "erstar@erstar.sk".

II. ZÁKLADNÉ ÚDAJE O ÚZEMNOPLÁNOVACEJ DOKUMENTÁCII

1. Názov:

Územný plán obce Nemecká

2. Územie:

Kraj Banskobystrický
Okres Brezno
Obec Nemecká
Katastrálne územie Nemecká

3. Dotknuté obce:

Obec Ráztoka
Obec Jasenie
Obec Predajná
Obec Brusno

4. Dotknuté orgány:

Okresný úrad Banská Bystrica, Odbor výstavby a bytovej politiky
Okresný úrad Banská Bystrica, Odbor opravných prostriedkov, referát pôdohospodárstva
Okresný úrad Banská Bystrica, Odbor starostlivosti o životné prostredie, oddelenie ochrany prírody a vybraných zložiek životného prostredia kraja
Regionálny úrad verejného zdravotníctva Banská Bystrica
Krajský pamiatkový úrad Banská Bystrica
Ministerstvo životného prostredia SR, Odbor štátnej geologickej správy, Bratislava
Úrad Banskobystrického samosprávneho kraja, Banská Bystrica
Okresný úrad Banská Bystrica, odbor cestnej dopravy a pozemných komunikácií
Okresný úrad Brezno, odbor starostlivosti o životné prostredie - štátna vodná správa
Okresný úrad Brezno, odbor starostlivosti o životné prostredie - ochrana ovzdušia
Okresný úrad Brezno, odbor starostlivosti o životné prostredie - odpadové hospodárstvo
Okresný úrad Brezno, pozemkový a lesný odbor (lesné pozemky)
Okresný úrad Brezno, odbor cestnej dopravy a pozemných komunikácií
Regionálna veterinárna a potravinová správa Banská Bystrica
Obvodný bankský úrad Banská Bystrica

5. Schvaľujúci orgán:

Obecné zastupiteľstvo v Nemeckej.

6. Vyjadrenie o vplyvoch územnoplánovacej dokumentácie presahujúcich štátne hranice:

Územný plán obce Nemecká rieši územie obce Nemecká. Vplyvy územného plánu obce nepresahujú štátne hranice.

B. ÚDAJE O PRIAMÝCH VPLYVOCH ÚZEMNOPLÁNOVACEJ DOKUMENTÁCIE NA ŽIVOTNÉ PROSTREDIE VRÁTANE ZDRAVIA

I. ÚDAJE O VSTUPOCH

1. Pôda:

1.1. Úhrnné hodnoty druhov pozemkov

Tabuľka č.1

Katastrálne územie	Výmera v m ²					
	Poľnohospod. pôda	Lesné pozemky	Vodné plochy	Zastavané plochy	Ostatné plochy	Celková výmera
Nemecká	8 348 615	13 823 199	240 410	1 350 279	868 022	24 630 525
z toho poľnohospodárska pôda						
Katastrálne územie	Výmera v m ²					
	Orná pôda	Záhrady	Ovocný sad	TTP		
Nemecká	1 442 979	366 995	6 175	6 532 466		

Zdroj: Katastrálny portál

1.2. Charakteristika pôdnych jednotiek

Katastrálne územie Nemecká

Tabuľka č.2

BPEJ/skup.	Charakteristika
0705031/5	fluvizeme kultizemné, ľahké v celom profile, vysychavé
0765212/5	kambizeme kultizemné a kambizeme kultizemné, luvizemné, zo svahových hlín, stredne ťažké až ťažké
0806042/5	fluvizeme kultizemné, stredne ťažké
0865212/5	kambizeme kultizemné a kambizeme kultizemné, luvizemné, zo svahových hlín, stredne ťažké až ťažké
0768432/6	kambizeme kultizemné, kyslé, zo svahových hlín, stredne ťažké až ťažké
0868212/6	kambizeme kultizemné, kyslé, zo svahových hlín, stredne ťažké až ťažké
0814062/7	fluvizeme kultizemné, stredne ťažké až ľahké, plytké
0876465/8	kambizeme kultizemné (alebo modálne) a rankre kambizemné, plytké, zo zvetralín kryštalických hornín, stredne ťažké až ľahké
0876265/8	kambizeme kultizemné (alebo modálne) a rankre kambizemné, plytké, zo zvetralín kryštalických hornín, stredne ťažké až ľahké
0790262/8	rendziny kultizemné (alebo modálne), plytké, stredne ťažké až ľahké
0792682/9	rendziny modálne, na výrazných svahoch: 12–25°, stredne ťažké až ťažké, lokálne veľmi ťažké
0892882/9	rendziny modálne, na výrazných svahoch: 12–25°, stredne ťažké až ťažké, lokálne veľmi ťažké
0883682/9	kambizeme modálne, z ostatných substrátov, na výrazných svahoch: 12-25°, stredne ťažké až ťažké

Zhodnotenie rozsahu záberov poľnohospodárskej pôdy na novonavrhovaných lokalitách

Celkový rozsah novonavrhovaných záberov predstavuje	30,4094 ha
z toho: poľnohospodárska pôda	27,2668 ha
nepoľnohospodárska pôda	3,1426 ha
Spolu mimo zastavaného územia obce poľnohospodárska pôda	24,1445 ha
z toho: najkvalitnejšia poľ. pôda mimo zastavaného územia	13,7758 ha
Spolu v zastavanom území obce poľnohospodárska pôda	3,1223 ha
z toho: najkvalitnejšia poľnohospodárska pôda v zastavanom území	2,1564 ha
Spolu najkvalitnejšia poľnohospodárska pôda	15,9322 ha

V zmysle nariadenia vlády č. 58/2013 Z.z., prílohy č. 2 v katastrálnom území obce Nemecká patria medzi najkvalitnejšie poľnohospodárske pôdy podľa kódu bonitovaných pôdno-ekologických jednotiek (BPEJ) tieto BPEJ č.: 0705031, 0706012, 0706025, 0765212, 0768432, 0787212, 0806042, 0814062, 0865212, 0865242, 0865412, 0865442, 0868212, 0871212, 0871242, 0871442, 0965512

2. Voda:**2.1. Zásobovanie pitnou vodou****Súčasný stav**

V obci Nemecká je vybudovaný verejný vodovod napojený na skupinový vodovod Jasenie – Predajná - Nemecká. Vodovod je v správe StVPS, a.s. OZ 01 Banská Bystrica.

Verejný vodovod v obci tvoria :

- vodovod Zámotie, zástavba na pravom brehu Hrona, je vybudovaný z liatinových potrubí s profilom DN 80. Rozvodná sieť vodovodu má dĺžku cca 1 370 m a je potrebná jej rekonštrukcia (vek potrubia, materiál, požiarne využiteľnosť),
- vodovod Dubová, Nemecká, zástavba na ľavom brehu Hrona, rozvodná sieť vodovodu je vybudovaná z potrubí rôznych materiálov (liatina, PVC, HDPE) a dimenzií (80, 100, 110, 160). Rekonštrukciu si vyžaduje (vek potrubia, materiál, požiarne využiteľnosť) cca 5 000 m liatinových potrubí s profilom DN 80 (100).
- Podľa podkladov správcu verejného vodovodu, StVPS, a.s. Závod 01 Banská Bystrica bolo v roku 2017:

Tabuľka č.3

Ukazovateľ	Merná jednotka	Obec Nemecká
Voda určená na realizáciu	tis. m ³ .rok	80,498
	m ³ .d ⁻¹	220,540
Voda fakturovaná	tis. m ³ .rok	64,060
	m ³ .d ⁻¹	175,500
z toho pre obyvateľstvo	tis. m ³ .rok	49,889
	m ³ .d ⁻¹	136,680
pre priemysel	tis. m ³ .rok	2,511
	m ³ .d ⁻¹	6,880
pre poľnohospodárstvo	tis. m ³ .rok	0,088
	m ³ .d ⁻¹	0,240
zostávajúci ostatní	tis. m ³ .rok	11,572
	m ³ .d ⁻¹	31,700
Voda nefakturovaná	tis. m ³ .rok	16,438
Straty vody	%	18,70
Výdatnosť vodných zdrojov	min. l.s ⁻¹	79,00
	max. l.s ⁻¹	80,00
Dĺžka vodovodného potrubia	km	12,56
Počet obyvateľov celkom	obyvatelia	1 799
Počet obyvateľov zásobovaných vodou	obyvatelia	1 799
Počet obyvateľov zásobovaných vodou	%	100,00
Špecifická potreba vody	l. os ⁻¹ .deň ⁻¹	122,59
Spotreba vody na osobu	l. os ⁻¹ .deň ⁻¹	75,98

Zdroj: StVPS, a.s. Závod 01 Banská Bystrica

Návrh

Územný plán obce Nemecká z hľadiska zásobovania obce pitnou vodou :

- rešpektuje existujúci systém zásobovania obce pitnou vodou z verejného vodovodu, napojeného na skupinový vodovod Jasenie - Predajná - Nemecká,

- navrhuje rekonštrukciu rozvodnej siete verejného vodovodu (nevyhovujúce potrubia, profil, vek, materiál, poruchovosť),
- navrhuje rozšírenie rozvodnej siete do lokalít navrhovaného územného rozvoja,
- navrhuje odbornou organizáciou spracovať posúdenie kapacitných možností skupinového vodovodu (akumuláciu vody), vzhľadom k územnému rozvoju v obciach napojených na skupinový vodovod.

Potreba pitnej vody pre navrhovaný územný rozvoj pre 2 104 obyvateľov

Potreba pitnej vody je vyčíslená v zmysle Vyhlášky MŽP SR č. 684/2006 Z. z. zo 14.14.2006, ktorou sa ustanovujú podrobnosti o technických požiadavkách na návrh, projektovú dokumentáciu a výstavbu verejných vodovodov a kanalizácií.

Priemerná denná potreba pitnej vody

Tabuľka č. 4

Odberateľ	Počet jednotiek	Šp. potr. l.jedn ⁻¹ .d ⁻¹	Qd priemerné	
			m ³ .d ⁻¹	l.s ⁻¹
Obyvatelia	530 obyvateľov	135	71,55	
	1 050 obyvateľov	100	105,00	
	524 obyvateľov	75	39,30	
Obyvatelia spolu	2 104 obyvateľov		215,85	2,50
Vybavenosť	2 104 obyvateľov	25	52,60	0,60
Obyvatelia a vybavenosť spolu			268,45	3,10
Poľnohospodárstvo + výroba ¹⁾			10,00	
Obec spolu			278,45	3,22

Poznámka: ¹⁾orientačný údaj z vody fakturovanej za rok 2017,
 poľnohospodárstvo 88,0 m³.rok⁻¹: 365 dní = 0,24 m³.d⁻¹
 priemysel 5 511m³.rok⁻¹ : 260 dní = 9,66 m³.d⁻¹ spolu 9,99 m³.d⁻¹

Maximálna denná potreba pitnej vody

Obyvatelia a vybavenosť : 268,45 m³.d⁻¹ x 1,6 = 429,52 m³.d⁻¹ = 4,97 l.s⁻¹
 Poľnohospodárstvo + výroba : 10,00 m³.d⁻¹
 Spolu 439,52 m³.d⁻¹ = 5,10 l.s⁻¹

Maximálna hodinová potreba pitnej vody

Qh : 5,10 l.s⁻¹ x 1,8 = 9,18 l.s⁻¹

2.2. Posúdenie vodárenských zariadení

Akumulácia pitnej vody

Akumulácia vody je vo vodojeme Kalvária 2 x 250 m³ (v k. ú. Predajná). Jedna komora (250 m³) slúži pre obec Predajná a druhá pre obec Nemecká (Nemecká, Dubová, Zámotie).

Akumulácia vody 250 m³ vo vodojeme Kalvária predstavuje 56,9 %, chýba 13,70 m³

Zásobné potrubie z VDJ Kalvária

Maximálna hodinová potreba pitnej vody je 9,28 l.s⁻¹, zásobné potrubie DN 125 kapacitne vyhovuje.

Rekreačná lokalita Nemcova studňa (Hradisko)

Súčasný stav

V rekreačnej lokalite je vybudovaný areálový vodovod. Zdrojom pitnej vody sú dva miestne pramene, z ktorých je voda gravitačne privádzaná potrubím DN 2" do vodojemu s objemom 150 m³ na kóte 607,00 m n. m. Z vodojemu je voda privádzaná potrubím DN 150 do rozvodnej siete vodovodu. Na vodovod je napojený hotel Hradisko a ostatné rekreačné objekty.

Návrh

Územný plán obce Nemecká :

- rešpektuje zásobovanie pitnou vodou v rekreačnej lokalite,
- nebilancuje potreby vody, neboli k dispozícii údaje o prevádzke vodovodu ani rozhodnutia orgánu štátnej vodnej správy, týkajúce sa povolení na osobitné užívanie vôd § 21 ods. b) 1, 2 Vodného zákona č. 364/2004 Z. z. v znení neskorších predpisov na odber podzemných vôd a ich akumuláciu a povolenie na výstavbu a prevádzku vodnej stavby.

Situácia vodovodu v rekreačnej lokalite Nemcova studňa (Hradisko) je zakreslená vo výkresoch v mierke 1 : 5 000 a 1:10 000.

2.3. Zásobovanie úžitkovou vodou

Východiskový stav

PTCHEM, s.r.o. Štvrť kpt. Nálepku 751/1 Dubová odoberá povrchovú vodu z odberného miesta : vodný tok Hron, r.km 203,470 na priemyselné účely.

Povolenie na nakladanie s vodami vydal ObÚŽP Brezno Rozhodnutím č. ŠVS A 2007/01226Fa zo dňa 03.09.2007. Povolený odber je 26 000 m³ za rok.

Zmluva na odber povrchovej vody medzi správcom vodného toku, Slovenský vodohospodársky podnik, š.p. OZ Banská Bystrica a odberateľom PTCHEM, s.r.o. bola uzavretá dňa 01.12.2017.

Odoberaná voda z odberného miesta je prečerpávaná a potrubím profilu DN 200 privádzaná do areálu závodu.

Návrh

Územný plán obce Nemecká :

- rešpektuje systém zásobovania úžitkovou vodou PTCHEM, s. r. o. odberom povrchovej vody z vodného toku Hron.

Situácia úžitkového vodovodu je zakreslená vo výkresoch v mierke 1 : 5 000 a 1 : 10 000.

2.4. Odvádzanie a zneškodňovanie odpadových vôd

V obci Nemecká sú realizované tri komplexy splaškovej kanalizácie s ČOV :

Obec Nemecká

Východiskový stav

V obci je vybudovaná I. etapa splaškovej kanalizácie s ČOV v majetku obce. Prevádzkovateľom verejnej kanalizácie je v súlade so zákonom č.442/2002 Z. z. v znení neskorších predpisov spoločnosť EKOSERVIS SLOVENSKO s.r.o. Veľký Slavkov (IČO: 31714030) vlastniaca živnostenské oprávnenie na prevádzkovanie verejnej kanalizácie.

Kanalizačný komplex tvorí :

- ČOV typ SX 750 (výrobca ALVEST s.r.o., Skalka nad Váhom), odtok z ČOV a výustný objekt,
- kanalizačný zberač „A“ z rúr PVC DN 315 v dĺžke 430 m, kanalizačný zberač „A-1“ z rúr PVC DN 315 v dĺžke 410 m,

Vyčistené splaškové vody a zväšané žumpové vody v ČOV sú vypúšťané jedným ľavobrežným výustným objektom do povrchových vôd recipientu Hron v r.km 201,4.

Návrh

Územný plán obce Nemecká z hľadiska odvádzania a čistenia odpadových vôd:

- rešpektuje delený systém odvádzania odpadových vôd v obci,
- rešpektuje vybudovanú verejnú splaškovú kanalizáciu s ČOV,
- rešpektuje pripravované rozšírenie verejnej splaškovej kanalizácie a ČOV, stavba „Aglomerácia Nemecká - Predajná, Nemecká, Jasenie kanalizácia a ČOV“, projektant AQUAMAAT spol. s r.o. Nemce, 11/2015 s tým, že navrhované rozšírenie ČOV umiestňuje mimo chránené územie európskeho významu SKÚEV 1303 Alúvium Hrona z východnej strany.
- navrhuje rozšírenie splaškovej kanalizácie do lokalít uvažovaného územného rozvoja,
- navrhuje akumuláciu zrážkových vôd zo striech v individuálnych zariadeniach situovaných na vlastných pozemkoch,
- navrhuje riešiť odvádzanie, resp. vsakovanie zrážkových vôd v rámci komplexnej prípravy územia na zástavbu.

PTCHEM, s.r.o. Štvrt' kpt. Nálepku 751/1

Východiskový stav

V areáli závodu je v prevádzke MCH BIO ČOV (zmena vodnej stavby bude ukončená do 31.12.2019), ktorá okrem priemyselných odpadových vôd čistí aj splaškové vody zo sociálnych zariadení v závode a splaškové vody z bytových domov a objektov vedľa areálu spoločnosti (tzv. Kolónia) cca 60 bytových jednotiek.

Vyčistené odpadové vody v MCH BIO ČOV sú vypúšťané jedným pravobrežným výustným objektom v r.km 0,250 do povrchových vôd recipientu Dubová (v rozhodnutí Oselnô), ktorý je následne ľavobrežne zaústený do rieky Hron v jej r.km 203,500.

Návrh

Územný plán obce Nemecká z hľadiska odvádzania a čistenia odpadových vôd:

- rešpektuje systém odvádzania splaškových vôd kanalizáciou v m. č. Dubová Kolónia a ich čistenie na MCH BIO ČOV,
- navrhuje rozšírenie splaškovej kanalizácie do navrhovanej lokality územného rozvoja, na ČOV bude pritekať $Q_{24} = 0,75 \text{ l.s}^{-1}$ splaškových vôd.

MO SR, Stredisko prevádzky objektov Zvolen

Východiskový stav

V areáli strediska je vybudovaná delená kanalizácia. Splaškové vody vyčistené v MB ČOV do 500 EO (169 EO) (počet ekvivalentných obyvateľov) a vody z povrchového odtoku prečistené v ORL (odlučovači ropných produktov) sú vypúšťané do povrchových vôd - recipientu Hron ľavobrežne v r.km 200,500. Na splaškovú kanalizáciu sú napojené aj bytovky na ul. Jána Švermu.

Návrh

Územný plán obce Nemecká z hľadiska odvádzania a čistenia odpadových vôd:

- rešpektuje systém odvádzania odpadových vôd z areálu MO SR, Stredisko prevádzky objektov splaškových vôd kanalizáciou a ich čistenie v MB ČOV,

Rekreačná lokalita Nemcova studňa

Východiskový stav

V rekreačnej lokalite je vybudovaná splašková kanalizácia s ČOV. Recipientom vyčistených splaškových vôd je drobný vodný tok - Hlboký potok.

V čase spracovania ÚPN obce Nemecká neboli zistené Rozhodnutia úradu štátnej vodnej správy, ktorým bolo povolené osobitné užívanie vôd, t.j. vypúšťanie vyčistených splaškových vôd z ČOV do povrchových vôd vodného toku Hlboký potok.

Lokalita sa nachádza v území Chránenej vodohospodárskej oblasti Nízke Tatry - východná časť.

Návrh

Územný plán obce Nemecká z hľadiska odvádzania a čistenia odpadových vôd:

- rešpektuje systém odvádzania splaškových odpadových vôd z rekreačnej lokality Nemcova studňa,
- nenavrhuje rozširovanie areálu.

3. Suroviny:

V obci sa nenachádzajú žiadne využívané ložiská nerastných surovín.

4. Energetické zdroje:

Určenie potreby tepla je prevedené podľa STN 73 0540. Pre rodinné domy sa uvažuje hodinový príkon tepla 5,4kW; ročná potreba tepla 41GJ/rok. V zástavbe IBV sa uvažuje s vybudovaním domových kotolní na zemný plyn a variante na pevné palivá prevažne drevosplyňovacie kotle a kotle na drevnú štiepku. Pre výstavbu IBV a HBV v navrhovanom obytnom súbore sa uvažuje s max. hodinovou spotrebou plynu 2,5 m³/hod. a ročnou spotrebou plynu 1 500 m³/rok.

5. Nároky na dopravu a inú infraštruktúru:

5.1. Cestná doprava

Cez územie obce Nemecká prechádzajú cesty I/66 Banská Bystrica – Brezno, III/2379 križovatka I/66 – Predajná a III/2371 smer železničná stanica, pre ktoré je potrebné rešpektovať výhľadové šírkové usporiadanie:

- v zastavanom území:

cesta I. triedy v kategórii MZ 14/60, resp. MZ 13,5/60 vo funkčnej triede B1;

cesty III. v kategórii MZ 8/5/50, resp. MZ 8,0/50 vo funkčnej triede B3 v zmysle STN 73 6110;

- mimo zastavané územie:

cesta I. triedy v kategórii C 11,5/80;

cesty III. triedy v kategórii C/7,5/70 v zmysle STN 73 6110.

Kategórie MK

Miestne komunikácie sú vybudované v šírkovom usporiadaní v nenormových kategóriách, ako dvojpruhové príp. jednopruhé obojsmerné komunikácie. Existujúce miestne komunikácie sú ukončené zaslepením, resp. sa pripájajú na prietahy ciest III. triedy. Miestne komunikácie navrhujeme ako dvojpruhové obojsmerné komunikácie so šírkovým a priestorovým

usporiadaním v zmysle STN. Na koncoch existujúcich a navrhovaných slepých miestnych komunikáciách je navrhujeme vybudovať obratiská v zmysle STN.

Pre rekonštrukciu Cesty I/66 SSC pripravuje projekt s návrhom šírkového usporiadania MZ 14/60, resp. MZ 13,5/60 vo funkčnej triede B1. Tri jestvujúce kolízne body - úrovňové križovatky sú v PD riešené ako mimoúrovňové. V územnom pláne navrhujeme zmenu oproti Štúdii realizovateľnosti v km. 11,284 navrhujeme križovátku s miestnou komunikáciou ponechať, resp. premiestniť ju a zlepšiť parametre oblúka v zmysle STN, nakoľko vzhľadom na terén by bolo náročné súčasnú jednopruhovú miestnu komunikáciu prebudovať na obojsmernú v zmysle STN.

5.2. Železničná doprava

Obsluhu riešeného územia železničnou dopravou zabezpečuje železničná trať č. 172 Banská Bystrica - Červená Skala prostredníctvom zastávok Nemecká a Dubová, pričom železničná preprava má menší podiel na preprave osôb v sídelnom útvare. Pri oboch železničných zastávkach sú umiestnene zastávky autobusov, čo umožňuje využívanie kombinovanej dopravy ako pre obyvateľov obce, tak aj obyvateľov okolitých obcí.

5.3. Vodná doprava

Na území obce sa nenachádzajú vodné toky spĺňajúce parametre pre vodnú dopravu.

5.4. Cyklistická doprava

V zmysle záväznej časti nadradenej územnoplánovacej dokumentácie ÚPN VÚC

Banskobystrický kraj, platí pre riešené územie regulatív:

6.9. V oblasti rozvoja infraštruktúry cyklistickej dopravy,

6.9.4. podporovať využívanie pozemkov a lesných ciest vo vlastníctve štátu a samospráv na budovanie cyklistických ciest a cykloturistických trás.

Medzi verejnoprospešné stavby cestnej infraštruktúry je zaradená pre riešené územie stavba: 1.29. Zelená stuha Pohronia. Navrhovaná trasa cyklotrasy cez územie obce Nemecká je zakreslená vo výkrese č. 3.2. Výkres verejného dopravného vybavenia.

5.5. Zásobovanie elektrickou energiou

Súčasný stav

Hlavným napájacím bodom pre distribučný VN 22 kV rozvod v zásobovaní elektrickou energiou pre obec Nemecká je elektrická rozvodňa a transformovňa Rz Banská Bystrica - Bánoš z ktorej vyúsťujú 22 kV vzdušné vedenia č. 308 a č. 382, ktoré ako dvojlinka zásobujú elektrickou energiou sídelné útvary po trase vedenia v smere Rz Podbrezová.

Riešeným územím prechádza hlavné zásobovacie distribučné vedenie a to vzdušná linka VN 22 kV č. 308 v prevedení AlFe 6 3x95 mm². Z tohto vedenia sú prevedené vzdušné VN 22 kV zásobovacie odbočky do obce Nemecká. Tieto VN 22 kV odbočky napájajú vonkajšie stožiarové vonkajšie trafostanice s prevodom 22 kV/0.4 kV. Z rozvodne Rz Podbrezová vychádza jednoduché VN 22 kV vedenie č. 425 pre Rz Petrochemu Dubová.

V riešenom území sa nachádza vodná elektrárňa Dubová, ktorá je majetkom Železiarní a.s., Podbrezová. Z vodnej elektrárne je vedené vzdušné 22 kV vedenie do Podbrezovej. Z tohto vedenia sú zásobované elektrickou energiou distribučné stožiarové trafostanice VN 22 kV pre Hydináreň Zámotie.

Prehľad trafostaníc v riešenom území:

Obec Nemecká

Tabuľka č.5

Číslo	Názov trafostanice	Výkon (kW)	Typ trafostanice
TS 1	obec I. - Potraviny	400	Priehradová
TS 2	obec II.- IBV	160	Stožiarová
TS 3	obec III. - IBV	400	Stožiarová
TS	Pamätník	50	Stožiarová
TS	Nemecká VÚ		
TS	Nemecká VÚLAP	250	Stožiarová

Číslovanie trafostaníc je účelové a výkony sú informatívne po obhliadke projektantom elektro .

Obec Nemecká, časť Dubová

Tabuľka č.6

Číslo	Názov trafostanice	Výkon (kW)	Typ trafostanice
TS 1	obec I. – Kultúrny dom, kino	400	Stožiarová
TS 2	obec II.- Za štadiónom	100	Stožiarová
TS 3	obec III. – Cintorín	160	Stožiarová
TS	Hydináreň Zámostie		Stožiarová
TS	Kejda		Stožiarová
TS	Dedoš I. (Hradisko)		Stožiarová
TS	Dedoš II.		Kiosková

Stožiarové trafostanice TS 1, TS 2, TS 3 v obci Nemecká a TS 1, TS 2, TS 3 v časti obce Dubová slúžia pre zásobovanie elektrickou energiou rodinných domov (RD), bytov v bytových domoch (HBV) a príslušnej občianskej vybavenosti s komunálnou spotrebou a verejným osvetlením. Spomenuté trafostanice v obci Nemecká sú pri súčasnej potrebe elektrickej energie na úrovni DTS vyťažené a ďalší prírastok ich zaťaženia nie je možný, v prvom rade z kapacitného hľadiska a v druhom rade z prevádzkového hľadiska NN rozvodov. Dôležitú úlohu tu taktiež zohráva kapacita prenosových možností VN 22 kV a NN 0.4 kV vedení (dĺžky a prierezy jednotlivých vedení a stupeň ich zaťaženia). Tieto trafostanice slúžia taktiež pre technicko-komunálnu vybavenosť a ich výkonové zaťaženie je premenlivé v závislosti na sezónnosti odberu a ročnom období..

Sekundárne distribučné NN rozvody 0,4 kV sú prevedené systémom napätí 3x 400V/230V. Rozvody sú prevedené vonkajšími vzdušným vedeniami NN a to holými vodičmi s prierezom od 3 x 35 + 25 mm² do 3 x 70 + 25 mm² AlFe6 na betónových a drevených podperných bodoch spolu s rozvodom verejného osvetlenia, ktorý je prevedený vodičom AlFe6 25 mm². Niektoré NN sekundárne vývody zo stožiarových trafostaníc do centier spotreby sú vyvedené prostredníctvom závesných a samonosných káblov po stožiaroch NN sekundárnej vzdušnej siete. V centrálnej časti obce je vybudovaná taktiež káblková NN sekundárna sieť. Niektoré vývody zo stožiarových trafostaníc sú do centier spotreby vyvedené zemnými káblmi z prípojkových a rozpojovacích skriň SR.

Svietidlá sú v prevažnej miere výbojkové, osadené buď na podperných bodoch spolu s NN rozvodom, alebo samostatne na oceľových stožiaroch. Spínanie verejného osvetlenia je centrálne prostredníctvom impulzných káblov cez RVO pri trafostaniciach. Vzdušná NN sekundárna sieť a sieť verejného osvetlenia je v niektorých okrajových častiach obce značne preťažená a fyzicky zastaraná, kde sa vyskytuje množstvo porúch jednak na samotnom vedení NN a taktiež na osvetľovacích telesách a podperných bodoch. Bude nutné v blízkej dobe

počítať s jej rekonštrukciou a výmenou zastaraných svietidiel VO za modernejšie a úspornejšie LED svietidlá na jestvujúcich podporných bodoch NN siete a nových samostatných stožiaroch verejného osvetlenia v novo urbanizovaných lokalitách.

Návrh zásobovania elektrickou energiou

Pri bilancovaní potreby elektrickej energie urbanizovaného územia UPD obce Nemecká elektrickou energiou sa vychádzalo z predpokladu, že 70% navrhovaných objektov RD (b.j.) bude využívať komplexne na vykurovanie, varenie a prípravu teplej úžitkovej vody plynné palivo, v menšej miere elektrickú energiu, tuhé palivá a biomasu, ako aj tepelné čerpadlá so slnečnými kolektormi. Navrhované RD (b.j.) sú zaradené do kategórie „B“ so súčasným príkonom na jednu bytovú jednotku $S_{SC} = 11$ kW, navrhované bytové jednotky (b.j.) v HBV sú zaradené do kategórie „B“ so súčasným príkonom na jednu bytovú jednotku $S_{SC} = 7$ kW. Celková potreba elektrickej energie pre navrhovanú občiansku vybavenosť, služby a komunálno-technickú spotrebu s verejným osvetlením sa stanovila z podielu odberu účelových jednotiek v štruktúre jednotlivých objektov na maximálnom dennom odbere riešeného územia a to v závislosti na kubatúre jednotlivých objektov a podľa merných účelových jednotiek jednotlivých druhov vybavenosti podľa "Pravidiel pre elektrizačnú sústavu".

Pri predpokladanom ročnom využití maxime 1600 hodín, bude ročná spotreba elektrickej energie 803 MWh.

Výpočet plošného zaťaženia urbanizovaných plôch pre jestvujúce a navrhované bytové jednotky individuálnej bytovej výstavby RD a v bytových domoch HBV za celé riešené územie podľa lokalít:

Energetická bilancia pre zásobovanie elektrickou energiou - počet bytov stav + návrh (b.j.)

Tabuľka č.7

Časť obce	Miestna časť	Stav		Návrh		Spolu IBV + HBV	Súčasný príkon Ps (kW)
		IBV	HBV	IBV	HBV		
Nemecká	Nemecká	403	24	91	16	534	1370
	Dubová Kolónia	52	85	30	0	167	485
	Zámstie	97	0	5	0	102	314
Spolu:		552	109	126	16	803	2169

Prehľad navrhovaných trafostaníc UPN obce Nemecká:

Tabuľka č.8

Číslo	Názov trafostanice	Výkon /kVA/	Typ trafostanice návrh (zmena)
TS1	Obec I. Nemecká Potraviny	630	Kiosková - nová (náhrada jestvujúcej)
TS2	Obec II. Nemecká IBV	250	Kiosková - nová (náhrada jestvujúcej)
TS1	Obec I. Dubová Kult. dom	400	Kiosková - nová (náhrada jestvujúcej)
TS2	Obec II. Dubová Za	250	Kiosková - nová (náhrada jestvujúcej)
TS4	Obec IV. Dubová HBV+IBV	250	Kiosková - nová, zahusťovacia
Spolu		1780	

Číslovanie trafostaníc je účelové a výkony sú stanovené výpočtom plošného zaťaženia novo urbanizovaných lokalít ÚPD obce Nemecká.

5.6. Zásobovanie plynom

Súčasný stav

Obec Nemecká je plynofikovaná.

Zdrojom zásobovania obce zemným plynom sú dve regulačné stanice:

- RS 1200 Nemecká Tajovského
- RS 1200 Nemecká Dubová

V katastrálnom území obce sa v súčasnosti nachádza distribučná sieť prevádzkovaná SPP - D:

- VTL prípojka pre RS Tajovského: DN 80 PN 2,5 MPa
- VTL prípojka pre RS Dubová: DN 80 PN 2,5 MPa
- VTL Plynovod DN 300 PN 2,5 MPa
- STL plynovody z materiálu oceľ a PE s max. prevádzkovým tlakom do 100 kPa a 300 kPa.

Návrh riešenia

Pre výstavbu IBV a HBV v navrhovanom obytnom súbore sa uvažuje s max. hodinovou spotrebou plynu 2,5 m³/hod. a ročnou spotrebou plynu 1 500 m³/rok.

Potreba zemného plynu - obyvateľstvo - prognóza do 2040

Tabuľka č.9

Miestna časť	Počet IBV	Počet	Hod. spotreba	Ročná spotreba	Počet pripoj.
Nemecká	91	16	1145	160 500	93
Dubová Kolónia	30	0	75	45 000	30
Zámostie	5	0	12,5	7 500	5
Spolu :	126	16	355	213 000	128

II. ÚDAJE O VÝSTUPOCH

1. Ovzdušie:

Ochrana ovzdušia v území je zabezpečovaná na základe zákona č. 478/2002 Z. z. o ochrane ovzdušia a ktorým sa dopĺňa zákon č. 401/1998 Z. z. o poplatkoch za znečisťovanie ovzdušia v znení neskorších predpisov (zákon o ovzduší). Podľa zákona č. 525/2003 Z. z. o štátnej správe starostlivosti o životné prostredie a o zmene a doplnení niektorých zákonov, výkon správy ochrany ovzdušia vykonáva Okresný úrad životného prostredia v Brezne a Obec Nemecká.

V súlade s požiadavkami zákona č. 137/2010 Z. z. a vyhlášky MŽP SR č. 360/2010 Z.z. bolo územie SR rozdelené do 8 zón a 2 aglomerácií. Hranice zón sú identické s hranicami krajov, pričom z Bratislavského a Košického kraja sú vybrané územné celky Bratislavy a Košíc, ktoré sa posudzujú samostatne ako aglomerácie. V aglomerácii (zóne) Banská Bystrica je umiestnených 6 monitorovacích staníc, najbližšie k riešenému územiu sú stanica Banská Bystrica (25,0 km vzdušnou čiarou), stanica Hnúšťa (47 km vzdušnou čiarou) a stanica Jelšava (64 km vzdušnou čiarou).

Znečistené ovzdušie je taký stav, kedy najvyššie prípustné koncentrácie škodlivých látok v ovzduší sú prekročené. Na stave znečistenia ovzdušia sa podieľajú vplyvy globálne (diaľkový prenos znečisťujúcich látok) i lokálne (emisie z miestnych zdrojov znečistenia ovzdušia).

Medzi hlavné miestne zdroje znečistenia ovzdušia patria v riešenom území:

- lokálne vykurovanie,
- automobilová doprava,

- sekundárna prašnosť spôsobená poľnohospodárskou a stavebnou činnosťou a nedostatočným čistením komunikácií,
- diaľkový prenos

2. Voda:

Územím obce Nemecká preteká vodný tok Hron, číslo toku 007, číslo hydrologického poradia 4-23-01, ktorý je v správe Slovenského vodohospodárskeho podniku, odštepný závod Banská Bystrica. V zmysle vyhlášky MŽP SR č. 211/2005, ktorou sa ustanovuje zoznam vodohospodársky významných vodných tokov a vodárenských vodných tokov je rieka Hron zaradená medzi vodohospodársky významné vodné toky.

Povrchové a podzemné vody vzhľadom na svoju nenahraditeľnosť a spoločenský význam sú chránené systémom opatrení, v ktorom právnym podkladom je zákon č.364/2004 Z. z o vodách (vodný zákon).

Ochranu vodného bohatstva je zakotvená vo vodnom zákone v piatej časti Ochrana vodných pomerov a vodárenských zdrojov :

- všeobecné povinnosti
- chránená vodohospodárska oblasť
- ochranné pásma vodárenských zdrojov
- citlivé oblasti
- zraniteľné oblasti

2.1 Chránená vodohospodárska oblasť (ďalej CHVO)

Severná časť územia obce Nemecká spadá do Chránenej vodohospodárskej oblasti Nízke Tatry - východná časť, ktorá bola vyhlásená Nariadením vlády SSR č. 13/1987 Zb. o niektorých chránených oblastiach prirodzenej akumulácie vôd.

2.2 Ochranné pásma vodárenských zdrojov

Táto forma ochrany vyplýva z § 32 vodného zákona a realizuje sa formou stanovenia ochranného pásma vodárenských zdrojov (OP). Ochranné pásma vodárenských zdrojov podzemných a povrchových vôd určených na zásobovanie obyvateľstva pitnou vodou (OP) sa stanovujú v zmysle vyhlášky MŽP SR č.29/2005 Z. z. o podrobnostiach určovania ochranných pásiem vodárenských zdrojov a o opatreniach na ochranu vôd.

2.3 Ochranné pásma podzemných vôd:

V území obce Nemecká sa nachádzajú nasledujúce vodárenské zdroje :

- prameň **č.1 Nad cestou** a prameň **č. 2 Pod cestou**, pôvodné vodné zdroje vodovodu Nemecká sa v súčasnosti, vzhľadom k nevyhovujúcej kvalite vody (antimón) na hromadné zásobovanie pitnou vodou nevyužívajú. Ochranné pásma I. a II. stupňa vodných zdrojov neboli legislatívne zrušené a predstavujú : prameň č.1 Nad cestou, č. parcely 1751, prameň č.2 Pod cestou, č. parcely 1740 a ochranné pásmo I. stupňa vodojemu č. parcely 727,
- **Nemcova studňa**, pre vodovod v rekreačnej lokalite sú využívané dva pramene, ochranné pásmo I. stupňa : prameň "Horný", pravdepodobne parcela č. 1730/2, prameň „Dolný“ pravdepodobne parcela č. 1731/2. Rozhodnutia orgánov štátnej vodnej správy o určení ochranných pásiem vodných zdrojov neboli nezistené.

2.4 Citlivé a zraniteľné oblasti

Územie obce Nemecká nemá stanovené zraniteľné oblasti podľa nariadenia vlády SR č. 617/2004, ktorým sa ustanovujú citlivé a zraniteľné oblasti.

2.5 Ochrana záujmových území výhľadových vodných útvarov - vodných nádrží

Na základe podkladov správcu toku SVP, š.p. OZ Povodia Hron sa neuvažuje s výstavbou vodných nádrží v k.ú. obce Nemecká. Návrh územného plánu rieši umiestnenie vodných plôch - dvoch rybníkov, ktoré sú navrhnuté v rámci zámeru rekreačnej zóny „Rybníky“ v náväznosti na motorest pri vstupe do obce od Banskej Bystrice.

2.6 Ochrana prírodných liečivých a minerálnych vôd

V riešenom území sa uplatňuje ochrana prírodných liečivých a minerálnych vôd. Legislatívne podmienky pre takýto druh ochrany sú zakotvené v zákone č.538/2005 Z. z. o prírodných liečivých vodách, prírodných liečebných kúpeľoch, kúpeľných miestach a prírodných minerálnych vodách a o zmene a doplnení niektorých zákonov. Do riešeného územia v Nemeckej – juhovýchodná časť územia zasahuje ochranné pásmo II. stupňa prírodných liečivých zdrojov v Brusne.

V riešenom území nie je výskyt geotermálnych vôd a nezasahuje sem ani stanovené ochranné pásmo geotermálnych zdrojov.

3. Odpady:

Obec Nemecká má uzatvorené zmluvy s nasledovnými oprávnenými organizáciami, ktoré majú odbornú spôsobilosť vo veciach odpadov na činnosti, ktoré vykonávajú (zber, preprava, zhodnocovanie, prípadne zneškodňovanie predmetných odpadov): - SEKOLÓG, s.r.o. - Zmluva o ukladaní odpadu č. 1/10/95 - skládkovanie zmesového komunálneho odpadu, objemného odpadu, - Danko Barthová - PROFAX - Zmluva o odvoze komunálneho odpadu - preprava odpadov,

- Ľupčianka s.r.o. - Zmluva, ktorej predmetom je rámcová dohoda o zabezpečení triedeného zberu odpadov z obce Nemecká, t.j. zber odpadov z obalov a odpadov z neobalových výrobkov patriacich medzi oddelene vyzbierané zložky komunálneho odpadu (papier, sklo, plasty, kovy),

- METAL SERVIS Recycling s.r.o. - Zmluva o dielo č. O/80/2016 - odber elektroompadu, batérií a akumulátorov, - INTA, s.r.o. - Zmluva o poskytovaní služby pri zbere odpadov číslo zmluvy: 2017/0601/5976, ktorej predmetom je odber a následné nakladanie s odpadom katalógové číslo 20 01 25 - jedlé oleje, - INSA, s. r.o. & MACH TRADE, spol. s r.o. - Zmluva o nakladaní s použitými batériami a akumulátormi číslo zmluvy: 301158/2016, - VV, s.r.o. - Zmluva o výkupe zberového papiera, - AIJM, s. r.o. - Zmluva o nakladaní s komunálnym odpadom (kovy), - ELKOMIN, Združenie výrobcov a dovozcov elektrozariadení - Zmluva o umožnení zberu elektroompadov z domácností, - DETOX s.r.o. - Zmluva o zavedení a realizácii systému zberu oddelene zbieraných zložiek komunálneho odpadu z domácností s obsahom nebezpečných látok číslo zmluvy: 2032/SZ009, - KRONOSPAN, s.r.o. Zmluva o odbere a zhodnocovaní odpadu č. 79/2020 na odber, prepravu a zhodnocovanie dreveného odpadu.

- OZO - Liptovský Mikuláš, s.r.o. - Zmluva o dielo na zber a zhodnotenie biologicky rozložiteľných kuchynských a reštauračných odpadov katalógové číslo 20 01 08.

Obec Nemecká má uzatvorenú zmluvu so spoločnosťou ENVI - PAK, a.s. (organizácia rozšírenej zodpovednosti výrobcov vyhradených výrobkov), na základe ktorej ENVI - PAK, a.s. participuje

Správa o hodnotení strategického dokumentu: Územný plán obce Nemecká - Návrh riešenia

na prevádzkovaní miestneho systému triedeného zberu komunálnych odpadov pre zložku odpadov z obalov a odpadov z neobalových výrobkov. Obec operatívne rieši výber zmluvných partnerov podľa ponuky trhu, ktorí svojimi poskytovanými službami prispievajú k plneniu všeobecne záväzného nariadenia obce vo veciach odpadového hospodárstva a záväznej časti Programu odpadového hospodárstva Obec Nemecká na roky 2016 - 2020. Nakoľko sa obec Nemecká svojim priestorovým usporiadaním a rôznorodým členením obce radí k sídlam, kde je náročné prevádzkovať systém nakladania s komunálnymi odpadmi. Obec prevádzkuje na základe registrácie č. OU-BR-OSZP-2020/009498-003 malú kompostáreň na zhodnocovanie biologicky rozložiteľných komunálnych odpadov zo zelene, ktorého ročná kapacita neprevyšuje 100 ton.

Zmesový komunálny odpad (ZKO) a drobný stavebný odpad z domácností a podnikateľských prevádzok v obci Nemecká (a miestnej časti Dubová a Zámotie) je zbieraný do zberných 110-litrových KUKA - nádob, do plastových 120-litrových zberných nádob umiestnených pri každom rodinnom dome a podnikateľskej prevádzke a do dvoch 1100 litrových kontajnerov rozmiestnených pri cintorínoch. V obci je viac ako 540 zberných nádob na ZKO, niektoré domácnosti majú po dve nádoby. Náklady na zbernú nádobu na ZKO znáša pôvodný pôvodca odpadu. Zberné nádoby na ZKO poskytne obec pôvodcovi odpadu za úhradu, ktorá sa rovná výške nákladov vynaložených obcou na obstaranie zbernej nádoby.

Zber a vývoz ZKO uskutočňuje fi. Danka Barthová - PROFAX jedenkrát za dva týždne. V časti Nemecká každý druhý pondelok a v časti Dubová a Zámotie každú druhú stredu. Pôvodca odpadu, ktorý užíva v obci nehnuteľnosť na rekreáciu a nemá v nej trvalý pobyt, môže na umiestnenie ZKO používať vyhradené kontajnery v priestoroch technických služieb.

Prehľad o množstvách komunálnych a drobných stavebných odpadov produkovaných na území obce za roky 2011 až 2014 udáva tabuľka č.9.

Tabuľka č.10

Kód odpadu	Názov druhu odpadu	Množstvo odpadu (t/rok)					
		2016	2017	2018	2019	2020	SPOLU
2 0 0 1 0 1	Papier a lepenka	20,621	17,716	19,260	26,330	26,007	109,934
2 0 0 1 0 2	Sklo	16,721	23,566	28,317	33,040	35,610	137,254
2 0 0 1 0 3	Viacvrstvé kombinované materiály na báze lepenky		0,420t	0,320	0,672	0,571	1,983
2 0 0 1 0 4	Obaly z kovu		-	-	0,352	0,295	0,647
1 0 0 1 1 0	Šatstvo	2,060	1,300	3,360	4,700	-	11,420
2 0 0 1 1 1	Textílie	1,020	2,800	0,530	1,480	2,800	8,630
2 0 0 1 2 1	Žiarivky a iný odpad obsahujúci ortuť					0,003	0,003
2 0 0 1 2 3	Vyradené zariadenia obsahujúce chlórfluórované uhľovodíky	2,000	3,750	3,330	0,360	3,260	12,700
2 0 0 1 2 5	Jedlé oleje a tuky					0,007	0,007
2 0 0 1 2 6	Oleje a tuky iné ako uvedené v 20 01 25					0,045	0,045
2 0 0 1 3 5	Vyradené elektrické a elektronické zariadenia iné ako uvedené v 20 01 21 a 20 01 23, obsahujúce nebezpečné časti	1,480	2,470	1,470	1,640	1,980	9,040
2 0 0 1 3 6	Vyradené elektrické a elektronické zariadenia iné ako uvedené v 20 01 21, 20 01 23 a 20 01 35	1,120	2,700	3,020	1,590	2,370	10,800
2 0 0 1 3 8	Drevo iné ako uvedené v 20 01 37	-	3,700	10,020	4,540	19,940	38,200
2 0 0 1 3 9	Plasty	14,819	15,767	18,442	21,331	23,704	94,063
2 0 0 1 4 0	Kovy	6,772	0,324	6,516	-	-	13,612

Správa o hodnotení strategického dokumentu: Územný plán obce Nemecká - Návrh riešenia

Kód odpadu	Názov druhu odpadu	Množstvo odpadu (t/rok)					
		2016	2017	2018	2019	2020	SPOLU
2 0 0 1 4 0 0 1	Meď, bronz, mosadz				0,117	-	0,117
2 0 0 1 4 0 0 2	Hliník				0,220	0,180	0,400
2 0 0 1 4 0 0 5	Železo a oceľ				9,490	46,543	56,033
2 0 0 2 0 1	Biologicky rozložiteľný odpad			9,600	-	49,100	58,700
2 0 0 1 1 3	Rozpúšťadlá					0,012	0,012
2 0 0 1 2 7	Farby, tlačiarenské farby, lepidlá a živice obsahujúce nebezpečné látky					1,463	1,463
2 0 0 3 0 1	Zmesový komunálny odpad	355,290	370,550	373,970	319,170	337,080	1756,060
2 0 0 3 0 7	Objemný odpad	1,840	-	-	5,630	-	7,470
2 0 0 3 0 8	Drobný stavebný odpad	22,440	63,220	19,270	-	47,040	151,970
1 7 0 9 0 4	zmiešané odpady zo stavieb a demolácií iné ako uvedené v 17 09 01, 17 09 02 a 17 09 03			31,630	42,380	0,000	74,010
1 9 0 8 0 5	kaly z čistenia komunálnych odpad. vôd				0,000	25,600	25,600
	Celkové množstvo komunálnych odpadov	446,183	508,283	529,055	473,042	623,610	2580,173

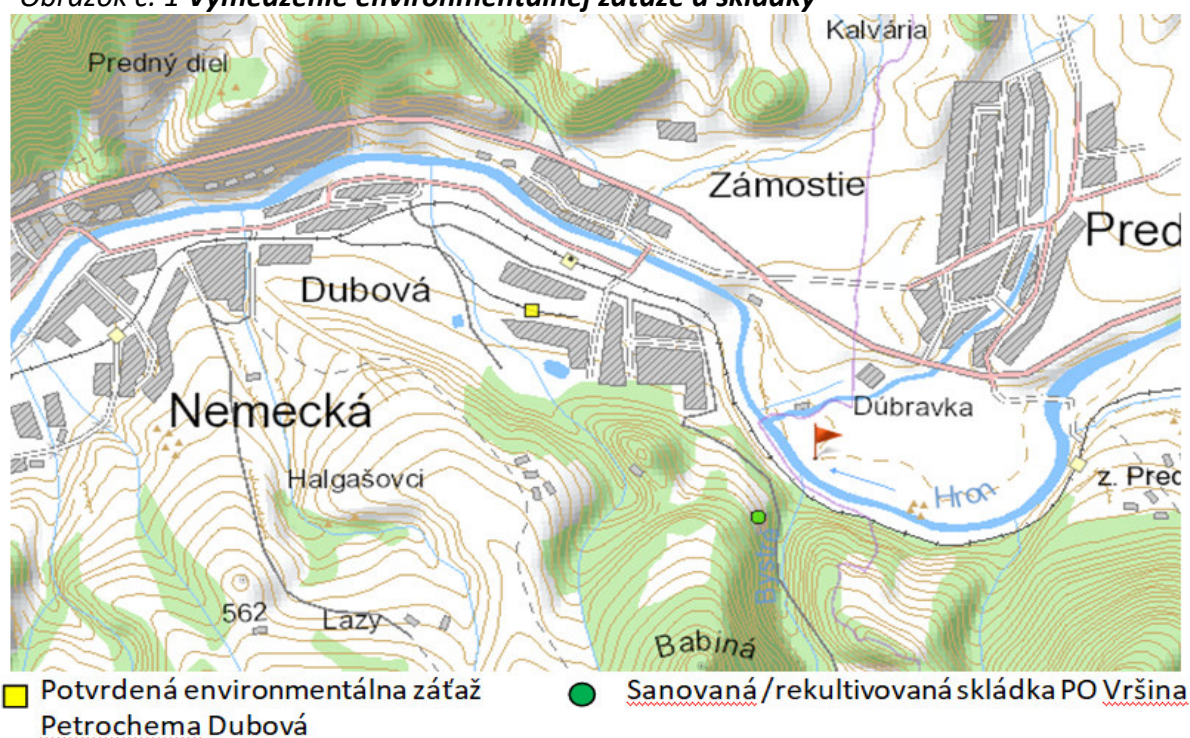
V územnom pláne sú zohľadnené skládky odpadov, ktoré sa nachádzajú v území obce Nemecká, a to:

- nezrekultivovaná skládka odpadov, s ukončenou prevádzkou, „PDO Hliniská, Nemecká“, pozemky parcelného čísla 1796/2 a 1796/4;

Na území obce sú registrované dve environmentálne záťaže:

- BR (009) / Nemecká - areál Petrochema Dubová – SK/EZ/BR/67, registrovaná ako B Potvrdená environmentálna záťaž, C - Sanovaná /rekultivovaná lokalita, stupeň priority: EZ s vysokou prioritou (K > 65)
- BR (005)/Nemecká - skládka PO Vršina, registrovaná ako C - Sanovaná /rekultivovaná lokalita, stupeň priority: v registri nie je uvedené

Obrázok č. 1 Vymedzenie environmentálnej záťaže a skládky



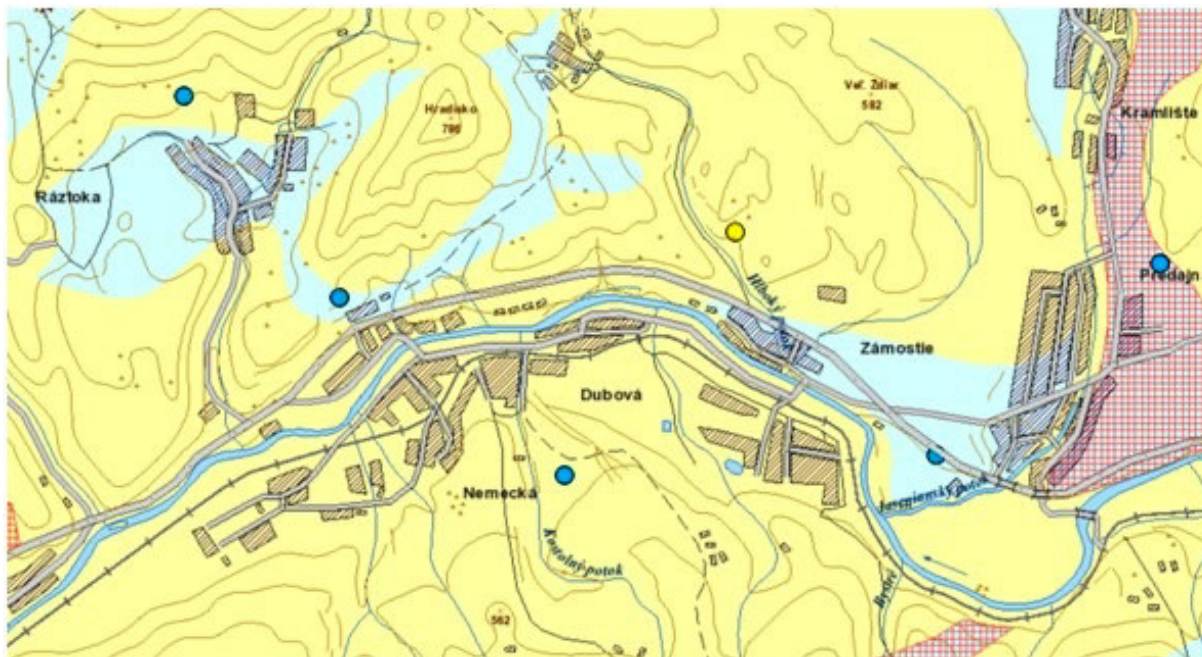
4. Hluk a vibrácie:

Hluk a vibrácie zhoršujú kvalitu životného prostredia a negatívne pôsobia nielen na zdravie ľudí, ale aj na flóru a faunu. Nebezpečnosť ich pôsobenia spočíva v tom, že v porovnaní s inými negatívnymi faktormi (napr. chemikálie) nezanechávajú žiadne merateľné rezíduá. Stresové pôsobenie hluku sa prejavuje najmä ako sprievodný jav automobilovej a železničnej dopravy v intraviláne sídla. Súčasný stav zlepší výstavba protihlukových stien navrhovaných v kontakte so zastavaným územím okolo cesty I/66 v rámci jej pripravovanej rekonštrukcie.

5. Žiarenie a iné fyzikálne polia:

Na celkovej radiačnej záťaži obyvateľstva sa podieľa kozmické žiarenie a prirodzená rádioaktivita hornín, hydrosféry a atmosféry. K tomuto pristupujú umelé zdroje (používanie umelých rádioizotopov v medicíne, produkty jadrového odpadu, havárie jadrových elektrární apod.). Najnebezpečnejším z prírodných zdrojov žiarenia je radón, presnejšie jeho dcérske produkty, ktoré sa zachytávajú na prachových časticiach vo vzduchu a následne sú vdychované do pľúc, kde sa usadzujú a ožarujú pľúcne tkanivá. V súčasnosti sa venuje pozornosť monitoringu radónového ohrozenia v pôdach, stavebných materiáloch, vodách aj budovách. Požiadavky na obmedzenie radónového ožiarovania sú zakotvené aj v právnych normách. Z hľadiska prognózy radónového rizika takmer celá časť územia obce patrí do kategórie území so stredným radónovým rizikom. Stupeň radónového rizika vyjadruje riziko prenikania radónu z geologického podložia do stavebných objektov. Stredný a vysoký stupeň radónového rizika, zistený hlavne detailným premeraním stavebného pozemku je podnetom na uskutočnenie protiradónových opatrení pred výstavbou (vyhláška MZ SR č. 406/1992 Zb. o požiadavkách na obmedzenie ožiarovania radónom a ďalšími prírodnými rádionuklidmi).

Obrázok č.2 **Radónové riziko**



<http://mapserver.geology.sk/>

6. Doplnujúce údaje:

Nie sú.

C. KOMPLEXNÁ CHARAKTERISTIKA A HODNOTENIE VPLYVOV NA ŽIVOTNÉ PROSTREDIE VRÁTANE ZDRAVIA

I. VYMEDZENIE HRANÍC RIEŠENÉHO ÚZEMIA

Riešeným územím je územie obce Nemecká, ktoré pozostáva z troch častí - bývalých samostatných obcí Nemecká, Dubová a Zámostie. Hranica riešeného územia je totožná s hranicou obce Nemecká.



Zdroj: PHSR

II. CHARAKTERISTIKA SÚČASNÉHO STAVU ŽIVOTNÉHO PROSTREDIA DOTKNUTÉHO ÚZEMIA

1. Horninové prostredie:

Podľa regionálneho geologického členenia Slovenska riešené územie leží vo Veporskom pásme, prevažne v jej časti - Hronskom synklinóriu. Len J okraj územia zasahuje do Ľubietovskej zóny veporského pásma. S okraj územia sa tesne približuje k okraju pásma jadrových pohorí (Ďumbierske Tatry). Zaujímavé územie sa vyznačuje komplikovanou geologickou a štruktúrno-tektonickou stavbou, na ktorej sa podieľajú nasledovné celky :

Kvartér predstavujú sedimentárne horniny pleistocénu a holocénu- fluviálne sedimenty piesčitoštrkovitých hĺn (riečna niva Hrona a jeho riečnych terás), deluviálne sedimenty svahov (litofaciálne svahové usadeniny, prevažný výskyt J od intravilánu obce). Časť sedimentov je pod areálom Petrochemy Dubová prekrytá antropogénnymi (človekom vytvorenými) navážkami z mladšieho holocénu.

Permský obal veporika v J časti územia predstavuje : brusnianske súvrstvie (arkózové droby, ryolity, dacity, ich vulkanoklastiká a sedimenty) a predajnianske súvrstvie (zlepence, pieskovce, bridlice).

Mezozoikum Hronika (chočský príkrov), v strednej časti územia, predstavujú druhohorné triasové horniny: dolomity, pieskovce, bridlice a reiflinské vápence, lúžňanské súvrstvie (kremence, pieskovce, pieskovce, bridlice, dolomity), šuňavské súvrstvie (pieskovce, bridlice, vápence) a guttensteinské súvrstvie (guttensteinský vápenec).

V S časti zasahuje od Z Fatrikum (krížňanský príkrov), ktorý predstavujú druhohorné kriedové horniny tvorenej mráznickým súvrstvím (vápence, sliene, slieňovce).

Štruktúrno - tektonickú stavbu oblasti charakterizujú zlomové línie Z - V smeru oddeľujúce oblasti zdvihu pohorí od oblasti poklesu Horehronského podolia, príkrovové línie Z - V smeru a mladšie zlomy S - J smeru. Kvartérny zlom prebieha dnom údolia Hrona v Z - V smere.

2. Klimatické pomery:

Kataster obce leží v dvoch klimatických oblastiach: v mierne teplej klimatickej oblasti, okrsok mierne teplý, so suchou až vlhkou kotlinovou klímou s veľkou inverziou teplôt. Všeobecne sa dá povedať, že väčšina územia má ráz kotlinovej chladnej klímy. Klimatické pomery územia závisia v podstate od priebehu podnebných prvkov: od teploty vzduchu, vzdušných prúdení a zrážok. Dôležitý vplyv má aj vegetačná pokrývka, hlavne lesy, veľké rozčlenenie reliéfu a expozícia svahov. Takto sa všeobecné vplyvy komplikujú a pribúdajú miestne rozdiely. Uvedené klimatické pomery lokality Nemecká - Dubová sú hodnotené za dlhodobé obdobie.

Zrážky

V lokalite Nemecká priemerné ročné úhrny zrážok dosahujú okolo 750 mm. V ročnom chode padá najmenej zrážok v marci a najviac v júni. Maximálne mesačné úhrny zrážok vo všetkých mesiacoch prekračujú hodnotu 150 mm. Obdobie sucha sa vyskytuje prevažne na jar a v lete, ale najviac suchých období s trvaním viac ako 15 dní pripadá na október a september. Najčastejšie sa neprerušované periódy sucha vyskytujú v marci a najmenej zrážkových dní je v septembri a októbri. V priemere za rok sa v obci Nemecká - vyskytuje 107 zrážkových dní s úhrnom vlahy 1 mm a viac.

Priemerné mesačné a ročné úhrny zrážok v mm

mesiac	I	II	III	IV	V	VI	VII	VIII	IX	X	XI	XII	rok
údolné polohy	47	48	45	49	70	95	84	81	56	52	63	61	751

Veterné pomery

Prúdenie vzduchu v lokalite Nemecká – Dubová je modifikované najmä reliéfom. Prevládajúce prúdenie vzduchu v údolných polohách pri Hrone je zo západného a východného smeru. V dolinách potokov je prevládajúce prúdenie vzduchu v smere ich orientácie, preto vo vyvýšených polohách nad 100 - 200 m sa uplatňuje podružné prevládajúce prúdenie vzduchu pozdĺž Jasenianskej doliny, t.j. od severu. V údolných oblastiach pri Hrone sa bezvetrie a slabé prúdenie vzduchu o priemerných rýchlostiach do 2,5 m.s-1 vyskytuje v priemere v 74 % situácií a silné prúdenie vzduchu s priemernými rýchlosťami 2,6 - 7,5 m.s-1 v priemere v 23 % situácií. Silné prúdenie vzduchu s priemernými rýchlosťami nad 7,5 m.s-1 sa vyskytuje v priemere v 3 % situácií. Prevláda teda slabá veternosť, v údolných polohách priemerné ročné rýchlosti vetra sa pohybujú okolo 2 m.s-1 a vo vyvýšených pahorkatinných a podhorských oblastiach okolo 2,5 m.s-1 .

3. Ovzdušie:

Teplota vzduchu

V údolných polohách v lokalite Nemecká - Dubová sa pomerne často vyskytuje inverzia teploty vzduchu. V priebehu celého roka dochádza k stekaniu studeného vzduchu z pohorí a k jeho hromadeniu v údolných, najnižších polohách najmä počas noci. Vytvárajú sa tak slabé inverzie teploty vzduchu obyčajne vertikálnej hrúbky do 100 m. Vznikajú najčastejšie vo večerných hodinách a zanikajú v lete skoro ráno a v zime v priebehu dopoludnia. Vyskytujú sa v priemere 170-200 dní v roku. V priemere v 35 dňoch trvajú tieto prízemné inverzie počas celého dňa. Trvanie inverznej vrstvy s rastom jej mohutnosti klesá a tým sa inverzie väčšieho vertikálneho vývoja o hrúbke okolo 500 m vyskytujú prevažne v zimnom polroku, v priemere počas 60-70 dní. Svahové polohy a nižšie vyvýšeniny sú teda už menej inverzné ako údolné lokality. Slabý výskyt prízemných inverzií sa objavuje vo vrcholových oblastiach pahorkatín a najslabší výskyt v okolitých podhoroch a vrchoch.

Priemerné mesačné a ročné teploty vzduchu v °C

mesiac	I	II	III	IV	V	VI	VII	VIII	IX	X	XI	XII	rok
teplota C	-3,9	-2,2	-2,1	7,4	12,6	16,1	17,2	16,5	12,4	7,6	2,9	-1,9	7,2

Najteplejším mesiacom je júl s priemerom teplôt 17,2°C a najchladnejším mesiacom je január, v ktorom teploty klesajú najčastejšie pod - 3,9°C.

Znečistenie ovzdušia

Najbližšie meracie stanice SHMÚ k obci Nemecká sú v Banskej Bystrici a v Hnúšti. Z meraní v týchto staniaciach vyplýva, že najväčším znečisťovateľom ovzdušia sú doprava a kúrenie v domácnostiach. Banskobystrický samosprávny kraj pripravuje Envirostratégiu BBSK, ktorá bude premietnutá v najbližšej budúcnosti do územného plánu regiónu. Územný plán obce Nemecká navrhuje opatrenia na zlepšenie čistoty ovzdušia zelenou a modrou infraštruktúrou ako sú výsadba zelených izolačných pásov v areáloch výroby, filtračnej zelene okolo navrhovanej novej výstavby obytnej zóny, založenie väčšej plochy verejnej zelene - parku, ozelením rekreačných areálov – agroturistika a mini ZOO, relaxačno – oddychová zóna Rybníky. Výsadba sprievodnej zelene - alejí a ozelenenie navrhovaných protihlukových stien od rýchlostnej cesty I/66.

4. Vodné pomery:

Hydrogeologické pomery

Územie obce Nemecká v zmysle hydrogeologického členenia SR spadá do dvoch útvarov podzemných vôd v predkvartérnych horninách :

SK200280FK Puklinové a krasovo-puklinové podzemné vody Nízkych Tatier a Slovenského Rudohoria v oblasti povodia Hron. Útvar v území obce zaberá územie južne od Hrona. Dominantným zastúpením kolektora sú ruly, bazalty, svory, fility a riolity, amfibolity, granity, dolomity a vápence, kremence, slieňovce a bridlice. Priepustnosť krasovo-puklinová a puklinová. Podzemné vody z tohto útvaru sa na území obce nevyužívajú.

SK200290FK Puklinové a krasovo-puklinové podzemné vody južných svahov Nízkych Tatier v oblasti povodia Hron. Útvar v území obce zaberá územie severne od Hrona. Dominantným zastúpením kolektora sú vápence a dolomity, slieňovce, pieskovce a bridlice, ortoruly a migmatity. Priepustnosť krasovo-puklinová a puklinová. V tomto útvare sú v lokalite Nemcova studňa zachytené dva pramene, ktoré sú zdrojom pitnej vody vodovodu pre rekreačný objekt Hradisko (v minulosti rekreačné zariadenie Petrochemy Dubová) a ostatné rekreačné zariadenia.

V území obce Nemecká nie sú vymedzené útvary podzemných vôd v kvartérnych sedimentoch a geotermálnych podzemných vôd.

Hydrologické pomery

Územie obce Nemecká sa nachádza v stredohorskej oblasti v údolí medzi Nízkymi Tatrami a Slovenským Rudohorím. Režim odtoku povrchových vôd je snehovo - dažďový.

Základné hydrologické charakteristiky: akumulácia november - február, vysoká vodnosť marec - máj, najvyššie priemerné mesačné prietoky v apríli, najnižšie priemerné mesačné prietoky september - október. Mierne výrazné podružné zvýšenie vodnosti je koncom jesene a začiatkom zimy.

Z hľadiska hydrologického členenia spadá územie obce Nemecká do čiastkového povodia Hron, základného povodia Hron od Čierneho Hrona po Slatinu, hydrologické číslo povodia 4-23-02.

Vodný tok Hron je hlavným tokom v území obce Nemecká, ktorým preteká z východu na západ od riečneho kilometra (ďalej r.km) 206,000 po r.km 199,300 t.j. v dĺžke 6,7 km, pričom celý tok je v riešenom území od r.km 205,110 – rkm 200,100.

Po r.km 205,11 os koryta Hrona tvorí katastrálnu hranicu s obcou Predajná a v úseku od r.km 201,100 - r.km 199,300 katastrálnu hranicu s obcami Ráztoka a Brusno.

Riečnu sieť v území obce Nemecká tvoria prítoky Hrona :

pravostranné :

- Jasenienský potok, od ústia do Hrona v dĺžke 375 m tvorí katastrálnu hranicu medzi obcami Nemecká a Predajná,
- Hlboký potok, (potok Zámotie podľa podkladu SVP, š.p. OZ B. Bystrica),
- nepomenovaný potok, z doliny pod Veľkým Ždiarom,
- potok Predný diel, pretekajúci popri areáli pre vodákov,
- potok Nemecké, pretekajúci Partizánskou ulicou,
- potok Ráztoka, od ústia do Hrona v dĺžke cca 160 m tvorí katastrálnu hranicu s obcou Ráztoka,

ľavostranné :

- Bystré s prítokom Oselné,
- potok Dubová,
- Kostolný potok,
- potok Rakytovec,
- potok Revište.

Názvy vodných tokov boli identifikované podľa podkladu SVP, š.p. OZ Banská Bystrica.

5. Pôdne pomery:

Podstatnú časť územia zaberajú kambizeme kyslé až výrazne kyslé (oligobázické), vytvorené na horninách kryštalinika (kryštalickej bridliciaci, granitoch a granodioritoch), tiež na horninách mezozoického obalu, okrem vápencov a dolomitov. S rastom nadmorskej výšky, ktorý je sprevádzaný rastom množstva zrážok vo výške nad 900 - 1000 m, prevládajú kambizeme podzolové, sprievodné podzoly kambizemné a rankre, zo zvetralín kyslých hornín. Do výšok 700 - 800 m vystupujú kambizeme modálne kyslé, sprievodné kultizemné a rankre, zo zvetralín kyslých hornín. Na karbonátových horninách sa vyskytujú v závislosti od typu reliéfu rôzne subtypy rendzín. V alúviu Hrona prevládajú rendziny typické a rendziny kambizemné v širšom okolí prevládajú kambizeme typické. V alúviu sa ojedinele vyskytujú fluvizeme typické až glejové. Prevládajúcim pôdnym druhom sú pôdy stredne ťažké – piesočnato hlinité až hlinité, slabo skeletnaté. Najviac zastúpené sú pôdy hlinité, potom nasledujú piesočnatohlinité, ílovitohlinité a hlinitopiesočnaté.

Poľnohospodárske pôdy v k. ú. obce Nemecká patria do klimatických regiónov:

07 : mierne teplý, mierne vlhký (len ojedinele najnižšie plochy v údolí Hrona)

08 : mierne chladný, mierne vlhký (stredné polohy na úpäti hôr)

09 : chladný, vlhký (vyššie položené úbočia hôr)

10 : veľmi chladný, vlhký (ojedinelé plochy v najvyšších polohách)

Na poľnohospodárskych pôdach v k. ú. obce Nemecká sú zastúpené hlavné pôdne jednotky:

- 05 Fluvizeme typické, ľahké v celom profile, vysychavé
- 06 Fluvizeme typické, stredne ťažké
- 65 Kambizeme typické a luvizemné na svahových hlinách, stredne ťažké až ťažké
- 66 Kambizeme typické kyslé na flyši, stredne ťažké až ťažké
- 68 Kambizeme typické kyslé na svahových hlinách, stredne ťažké až ťažké
- 71 Kambizeme typické pseudoglejové na svahových hlinách, stredne ťažké až ťažké
- 76 Kambizeme plytké na horninách kryštalinika, stredne ťažké až ľahké
- 78 Kambizeme plytké na flyši, stredne ťažké až ťažké
- 80 Kambizeme na horninách kryštalinika, na výrazných svahoch, stredne ťažké až ľahké
- 82 Kambizeme na flyši, na výrazných svahoch, stredne ťažké až ťažké
- 83 Kambizeme na ostatných substrátoch, na výrazných svahoch, stredne ťažké až ťažké
- 87 Rendziny typické a rendziny kambizemné, stredne hlboké na vápencoch a dolomitoch, stredne ťažké až ťažké
- 90 Rendziny typické, plytké, stredne ťažké až ľahké
- 92 Rendziny typické na výrazných svahoch, stredne ťažké až ťažké
- 97 Litozeme a rankre (extrémne skeletovité pôdy) obsah skeletu and 80% alebo s výskytom horniny do 0,1 m
- 99 Regozeme na neogénnych piesočnatých substrátoch na výrazných svahoch, ľahké
- 00 Pôdy na zrázoch nad 25° bez rozlíšenia typu pôdy

Charakteristika základných pôdných typov s výskytom v k. ú. obce:.

Fluvizeme (predtým: nivné pôdy) sa vyskytujú len na nivách vodných tokov, ovplyvňovaných záplavami či kolísaním hladiny podzemnej vody. Majú svetlý humusový horizont

Kambizeme (predtým: hnedé pôdy) sú pôdy so svetlým humusovým horizontom , pod ktorým je B horizont zvetrávania skeletnatých substrátov, u pseudoglejových kambizemí výrazne oglejený

Rendziny sú charakteristické na vápencoch a dolomitoch, s tmavým humusovým horizontom, pod ktorým je substrát alebo B horizont zvetrávania skeletnatých substrátov. V celom profile lebo len v substráte obsahujú karbonáty

Litozeme a rankre sú extrémne skeletovité pôdy s obsahom skeletu and 80% alebo s výskytom horniny do 0,1 m.

Regozeme (predtým: mačínové pôdy) sú pôdy s veľmi tenkým svetlým humusovým horizontom.

6. Fauna, flóra:

Územie patrí do oblasti západokarpatskej flóry (Carpaticum occidentale) a do obvodu predkarpatskej flóry (Praecarpaticum). Pôvodným vegetačným krytom v dotknutom území sú kvetnato bukové a jedľové lesy, pozdĺž tokov jaseňovo-brestovo-dubové lužné lesy. Na väčšine územia je pôvodný vegetačný kryt odstránený - v údoliach nahradený poľnohospodárskymi kultúrami, lesné porasty tvoria smrekové monokultúry. Najväčšie plochy pokrývajú kvetnaté bukové lesy (Eu-Fagenion). Prevládajúcou drevinou je buk, miestami ho sprevádza a niekedy aj prevláda jedľa, hojný je javor horský, v horskom stupni aj smrek. V

území je viac spoločenstiev týchto bučín, najrozšírenejšími sú: Abieto-Fagetum a Piceeto-Fagetum. Abieto Fagetum sa vyskytujú v nadmorských výškach 600 - 1200 m na karbonátovom, aj inom geologickom podklade. Spoločenstvo je charakterizované prítomnosťou zástupcov typických jedľovo-bučinných druhov, z ktorých sa najčastejšie vyskytuje *Asperula odorata*, *Oxalis acetosella*, druhy papradín, *Senecio nemeorensis*, *Senecio Fuchsii*, *Lamium galeobdolon*, *Dentaria bulbifera*, *Paris quadrifolia*, *Sanicula europea*. Podľa sklonu svahov je výskyt tohto spoločenstva hojnejší na miernych svahoch (do 10°). Pôvodne mali lesy tohto spoločenstva ráz zmiešaných jedľovo-bukových porastov, v ktorých smrek bol len nepatrne zastúpený. Postupne bol na plochách spoločenstva zavádzaný smrek, takže najviac premenené porasty majú prevahu smreka na úkor buka a jedle. Piceeto-Fagetum - je spoločenstvo vyskytujúce sa vo výškovom rozpätí 500-1200 m n. m. Spoločenstvo tvorí prechod od bučín k smrečinám. V tomto spoločenstve je výbojná jedľa, ktorá prevláda, preto v lesníctve sa označuje ako skupina lesných typov Fageto - Abietum. Spoločenstvo zaujíma prevažne strmé časti svahov, väčšinou so SZ, S a SV expozíciou. Od predchádzajúceho spoločenstva sa líši väčšou účasťou jedle na úkor buka so značným zastúpením smreka. V študovanom území sú zastúpené tiež vápnomilné bukové lesy. Vyskytujú sa na karbonátovom substráte, plošne sú v povodí málo zastúpené. Zaberajú úpätia svahov spadajúcich do osrblianskej doliny. Menšie plochy v území pokrývajú smrekové a jedľovo-smrekové lesy. Vyskytujú sa na silikátových podkladoch najmä na strmších svahoch. Nivy tokov v povodí Hrona boli pôvodne pokryté jaseňovo-jelšovými lužnými lesmi, ktoré boli vyrúbané a zachovali sa len ako úzke pásy pozdĺž tokov.

Územie obce pri svojej mnohotvárnosti a geologickej rôznorodosti, pri veľkej rozlohe lesov, lúk, pasienkov a polí, vôd, predstavuje aj mnohé, od seba sa líšiace biotopy a teda aj živočíšne spoločenstvá. Predovšetkým sú to živočíšne spoločenstvá hôr a krovín, spoločenstvá polí, lúk a pasienkov, spoločenstvá sídiel, spoločenstvá potokov a riek. Charakteristickými druhmi v ihličnatých lesoch sú: mlok karpatský (*Triturus montadoni*), zmija obyčajná (*Vipera berus*), tetrov obyčajný (*Tetrao tetrix*), hlucháň obyčajný (*Tetrao urogallus*), tesár čierny (*Dryocopus martius*), orešnica perlavá (*Nucifraga caryocatactes*), sýkorka uhliarka (*Parus ater*), hýľ obyčajný (*Pyrrhula pyrrhula*), medveď hnedý (*Ursus arctos*), kuna hôrna (*Martes martes*), rys ostrovid (*Lynx lynx*).

Listnaté lesy majú tieto charakteristické druhy: jašterica zelená (*Lacerta viridis*), žlna zelená (*Picus viridis*), ďateľ prostredný (*Dendrocopos medius*), sýkorka belasá (*Parus caeruleus*), sýkorka hôrna (*Parus palustris*), drozd čierny (*Turdus merula*), glezg obyčajný (*Coccothraustes coccothraustes*), plch obyčajný (*Glis glis*), mačka divá (*Felis silvestris*), sviňa divá (*Sus scrofa*).

Zoogeografická charakteristika

Provincia: Karpaty
Oblasť: Západné Karpaty
Obvod: Vnútorný
Okrsok: Centrálny

Zoogeografickému začleneniu zodpovedá charakter i štruktúra živočíšnych spoločenstiev, s prevahou druhov zóny listnatých resp. horských lesov.

Fytogeografické členenie územia

Katastrálne územie patrí k nasledovným fytogeografickým jednotkám (Futák 1996):

Oblasť: Západokarpatská flóra (*Carpaticum occidentale*)

Obvod: Predkarpatská flóra (Preacarpaticum)

Okres: Slovenské Rudohorie

Obvod: Flóra centrálnych Karpát

Okres: Nízke Tatry

7. Krajina:

Územie obce možno charakterizovať ako kotlinovú až hornatinovú krajinu s intenzívnym poľnohospodárskym využitím pozdĺž údolia rieky Hron, miestami aj na príľahlých svahoch. Extenzívne poľnohospodárstvo je situované na úpätiach okolitých pohorí a ich stredných polôh. Väčšina hornatej krajiny je zalesnená, čiastočne fragmentovaná lúčnymi porastami. Na severe prechádza do vysokohodnotných krajinoekologických celkov na južných svahoch Nízkych Tatier, na juhu do hornatej oblasti Veporských vrchov. Úpätia okolitých celkov sú porastené hodnotnými komplexmi nelesnej stromovej a krovinej vegetácie. Územie obce je z väčšej časti zalesnené, les tvorí 56 % územia. Orná pôda zaberá väčšie plochy len v okolí obce, inde prevažujú lúky a pasienky (25 %). Jedná sa o typ kotlinovej až podhôrnej prevažne lesnatej krajiny s líniovým osídlením pozdĺž údolia rieky Hron, s bočnými sídelnými útvarmi – menšie obce – predovšetkým v dolinách predhoria Nízkych Tatier. Smrekové kultúry, ktorými boli nahradené pôvodné bučiny a jedľo-bučiny, sa začlenili do obrazu krajiny ako umelo vnesený krajinný prvok. Rôzne prvky krajiny majú rôznu schopnosť vyrovnávať pôsobenie nepriaznivých vplyvov (prírodných disturbancií). Táto vlastnosť je vyjadrená stupňom ekologickej stability. Stupeň ekologickej stability vyjadrujeme číslom 0 až 5, pričom 5 je hodnota najvyššia. Prvky SKŠ s ekologickou stabilitou 4 a 5 predstavujú základ, kostru ekostability územia, sú významnými pozitívnymi prvkami krajiny, majú prírodný alebo prirodzený charakter. K ekostabilizačným prvkom patria aj prvky s hodnotou 3, ktoré už nemajú prirodzený charakter, sú závislé na sústavnej kultivačnej činnosti človeka, ale vyznačujú sa vysokým podielom zelených plôch. Naopak prvky krajiny s hodnotou 1 a 2 sú v krajine ekologicky nestabilné, zraniteľné. Katastrálne územie obce Nemecká sa vyznačuje vysokým podielom ekostabilizačných štruktúr krajiny (lesy, lúky a pasienky, krajinná zeleň, vodné toky), preto ho v rámci Slovenska označujeme ako nadpriemerne stabilné. Napriek tomu sa vyskytujú pomerne rozsiahle plochy štruktúr, najmä urbanizovaných, ekologicky nestabilných.

Lesy v území zaberajú 1382 ha, čo pri celkovej výmere pôdneho fondu ha predstavuje lesnatosť 56,1 %. Z hľadiska kategorizácie lesov majú v území dominantné postavenie lesy hospodárske, ktorých hlavná funkcia je produkcia drevnej hmoty. Na drevinové zloženie lesa má významný vplyv nadmorská výška 425 m.n.m až 1200 m.n.m.. Z hľadiska kategorizácie lesov majú v území dominantné postavenie lesy hospodárske, ktorých hlavná funkcia je produkcia drevnej hmoty. O ťažbu a odber sa starajú Lesy SR, š.p., OZ Slovenská Ľupča.

Zásady obhospodarovania krajiny v k.ú. obce Nemecká v záujme zachovania a zvyšovania ekologickej stability krajiny:

V lesoch:

Hospodárenie podľa Programu starostlivosti o lesy (PSL), aplikácia jemných metód hospodárenia, dôsledné rešpektovanie podmienok ochrany prírody v chránených častiach územia. Pri spracovaní a pripomienkovaní PSL z pozície vlastníkov lesov i obce smerovať

k premene porastov na lesy stanovištne pôvodných druhov drevín. Zvláštnu pozornosť venovať porastom na J orientovaných vápencových úbočiach s vysokým zastúpením introdukovaných drevín (borovica čierna). Zabrániť šíreniu agátu a invázných druhov bylín do týchto porastov.

Urbanizované plochy:

Verejnej zelene zabezpečiť ochranu a rozvoj podľa odborne spracovaných projektov (záhradná architektúra). Zabrániť šíreniu agátu a invázných druhov bylín do týchto plôch. Na zastavaných plochách s nedostatkom zelene a bez zelene je potrebné spracovať návrhy ozelenenia areálov, s dôrazom na izolačnú obvodovú zeleň. Okrem estetického hľadiska aj ako súčasť opatrení na zmiernenie následkov klimatickej zmeny.

Krajinná zeleň (nelesná drevinová vegetácia):

Je potrebná jej ochrana ako ochrana drevín rastúcich mimo les. Zabrániť šíreniu agátu a invázných druhov bylín do týchto plôch. Pri jej obnove je potrebné postupne eliminovať nepôvodné druhy.

Prirodzené lúky a pasienky :

Pre zachovanie biodiverzity je potrebné udržanie doterajšieho spôsobu obhospodarovania ako aj ochrana drevín rastúcich mimo les. Zabrániť zarastaniu a šíreniu invázných druhov bylín do týchto plôch.

Poloprirodzené lúky a pasienky:

Hoci samotné nemajú až taký význam pre biodiverzitu krajiny ako predošlé, sú významnou krajinou štruktúrou, dôležité aj z hľadiska krajinného rázu a krajinnej estetiky. Pre zachovanie biodiverzity je potrebné udržanie doterajšieho spôsobu obhospodarovania ako aj ako ochrana drevín rastúcich mimo les. Pri agrotechnike je potrebné dodržiavať zásady správneho dávkovania hnojív a agrotechnické termíny. Zabrániť zarastaniu a šíreniu invázných druhov bylín do týchto plôch.

Kultúrne lúky a pasienky:

Nie sú z hľadiska ekológie významnou krajinou štruktúrou, sú však z hľadiska biodiverzity lepším využitím pôdy ako oráčiny. Pri agrotechnike je potrebné dodržiavať zásady správneho dávkovania hnojív , agrotechnické termíny. Zabrániť zarastaniu a šíreniu invázných druhov bylín nielen do týchto plôch, ale najmä aj na ich okraje, ktoré vplyvom využívania ťažkej mechanizácie zostávajú ako prehnojené neúžitky.

Sady maloplošné extenzívne:

Sady sú najviac ohrozené ich zanedbávaním a nevyužívaním, tiež zahusťovaním výstavby. Hoci nemožno reálne predpokladať udržanie ich súčasného rozsahu, je potrebné pri tvorbe územného plánu dbať o ich rovnomerné zastúpenie v území. Je v záujme obce šíriť osvetu medzi obyvateľmi v prospech zachovania ovocných vysokokmenných ovocných stromov, ktoré môžu byť súčasťou obytných či okrasných záhrad, ako aj v prospech zachovania starých pôvodných odrôd preštepnením.

Záhrady maloplošné:

Záhrady sú najviac ohrozené ich zanedbávaním a nevyužívaním, tiež zahusťovaním výstavby. Hoci nemožno reálne predpokladať udržanie ich súčasného rozsahu, je potrebné pri tvorbe

územného plánu dbať o ich rovnomerné zastúpenie v území. Majú nedocenený význam pri vytváraní vidieckej komunity a udržaní vzhľadu a krajinárskej hodnoty vidieckeho sídla.

Ladom ležiace plochy prirodzené:

Pokiaľ nie je ekonomický predpoklad ich využívania, je najlepšie ich ponechať na samovývoj a sukcesiu lesa. Z hľadiska ochrany prírody je vhodné vykonať monitoring výskytu chránených druhov flóry a fauny. V prípade ich výskytu prispôbiť obhospodarovanie územia záujmu ich ochrany (ten môže naopak vyžadovať odstraňovanie náletu drevín).

Ladom ležiace plochy prírode blízke a plochy ruderálne:

Malé neúžitky je potrebné dôsledne vykášať. Likvidácia invázných rastlín a zamedzenie ich šírenia je povinnosť, ktorú vlastníkom pozemkov ukladá zákon. Invázne rastliny je potrebné likvidovať podľa doporučení spracovaných ŠOP. Pozemky sú potenciálne veľmi vhodné ako rezervné plochy pre náhradnú výsadbu drevín. Je účelné viesť pre tento prípad evidenciu tých, ktoré sú vo vlastníctve obce.

Mokrade:

Mokrade sú ojedinelé, malé rozlohou, ale cenné svojím významom a funkciou v krajine. Sú veľmi zraniteľné aj malou zmenou vodného režimu a neuváženými zásahmi človeka. Sú ohrozené aj zazemňovaním, vysychaním v suchých rokoch, zarastaním ruderálnymi druhmi. Ochrana mokradí spočíva v zachovaní ich vodného režimu, ako aj v ochrane pred zazemňovaním či zarastaním (čistenie, vykášanie), poškodzovaním dobytkom (oplotenie) či poľnohospodárskou technikou. Všetky, aj revitalizačné zásahy, je potrebné robiť tak, aby nedošlo k ohrozeniu živočíchov na ne viazaných.

Vodné toky a plochy prirodzené a prírode blízke:

Vodné toky plnia dôležitú funkciu hydrických biokoridorov, pričom je kľúčová kontinuita ich toku. Biokoridory Hrona a Jasenianskeho potoka sú zaradené v nadradených dokumentoch územného systému ekologickej stability (GNÚSES a RÚSES) na úroveň nadregionálneho a regionálneho biokoridoru. Je preto neprípustné porušenie ich kontinuity bez vytvorenia podmienok pre migráciu. Pri potokoch tečúcich cez zastavané územie obce je potrebné zabrániť znečisťovaniu.

Vodné toky a plochy upravené:

V riešenom území sa jedná o odpadový kanál MVE Dubová. Samotná MVE má derivačné umiestenie a nepredstavuje prekážku migrácie bioty. Návrh využívania bez zmeny.

Orná pôda malobloková:

Bez zmeny, pre malý sklon oráčin nie je ohrozená vodnou eróziou. Z hľadiska estetiky krajiny navrhujeme výsadbu sprievodnej vegetácie pri poľnej ceste.

8. Chránené územia, chránené stromy a ochranné pásma podľa osobitných predpisov:

V území obce Nemecká sa nachádzajú alebo do územia zasahujú:

Veľkoplošné chránené územia :

- Ochranné pásmo Národného parku Nízke Tatry (OP NP NT)

Územia NATURA 2000 :

- Chránené územie európskeho významu SKÚEV 0302 Ďumbierske Tatry
- Chránené územie európskeho významu SKÚEV 1303 Alúvium Hrona
- Chránené vtáčie územie SKCHVÚ 018 Nízke Tatry

Chránená vodohospodárska oblasť Nízke Tatry - východná časť

9. Obyvateľstvo, demografické údaje, aktivity, infraštruktúra:

9.1. Obyvateľstvo

Obec mala k 31.12.2020 celkom 1770 obyvateľov, z toho bolo 863 mužov a 907 žien. Počet obyvateľov od roku 1970 sa do roku 1991 výrazne znížil, do roku 1993 stagnuje, pohybuje sa okolo 1 800 trvale bývajúcich obyvateľov.

9.2. Ekonomická základňa

V obci Nemecká, miestna časť Dubová sa nachádza priemyselný areál zameraný na chemickú výrobu - PTCHEM, s.r.o. (bývalá Petrochema Dubová, štátny podnik). Predmetom činnosti je chemická výroba. V juhozápadnej časti obce sa nachádza vojenský útvar 1043 Nemecká - Sklady neupotrebitelnej vojenskej techniky, ktorý v súčasnosti patrí k najväčším zamestnávateľom v obci. Prehľad udáva tabuľka č. 11.

Tabuľka č. 11

Priemysel - podnikateľské subjekty pôsobiace v obci Nemecká

Názov subjektu	Druh hospodárskej výroby	Počet zamest. stav / zámer
PTCHEM, s.r.o.	Chemická výroba - v súčasnosti bez výroby	29
PTCHEM Sulfurex,s.r.o.	Chemická výroba - dodecylbenzénsulfonová kyselina (LASBA), obchodný názov - Dubacid	23 + 9 externých / 30 + 10 externých
Vojenský útvar 1043 Nemecká	Sklady neupotrebitelnej vojenskej techniky	150

Poľnohospodárska výroba je zastúpená spoločnosťou Hydináreň, s. r. o. Zámotie, ktorá sídli v časti obce Zámotie, hospodári na výmere 15 ha a zaoberá sa najmä chovom hydiny a oviec. Chovom dobytky sa zaoberá aj firma Kejda, ktorá zároveň prevádzkuje aj porážkárňu dobytky. Po roku 1990 bolo v rámci privatizácie odkúpené hospodárske stredisko od Výskumného ústavu lúk a pasienok v Banskej Bystrici spoločnosťou EQUUS Šport Nemecká, ktorá hospodári na výmere 7 ha a zaoberá sa chovom hovädzieho dobytky, vrátane exotických zvierat. Ďalej pôsobia v obci súkromne hospodáriaci roľníci, ktorí sa zameriavajú na chov dobytky. Prehľad udáva tabuľka č. 12.

Tabuľka č. 12

Priemysel - podnikateľské subjekty pôsobiace v obci Nemecká

Názov prevádzky	Rozloha pôdy	Zameranie činnosti	Počet zamest.
EQUUS SPORT	7 ha	Chov hov. dobytky + exotických zvierat	8
Hydináreň Zámotie	15 ha	Chov hydiny 70 tis. sliepok a oviec 900 ks	6 - 25
Kejda	12 ha	Chov hovädzieho dobytky + porážkárňu	5

9.3. Bytový fond

V obci bolo v roku 2011 evidovaných 662 bytov, z toho 3 neobývané. Za obdobie rokov 2001 a neskôr bolo postavených len 9 bytov. Bývanie je orientované prevažne do jestvujúcich rodinných domov, ktoré postupne majitelia prestavajú a rekonštruujú. Je možné konštatovať, že stavebnotechnický stav obytných domov je priemerný.

10. Kultúrne a historické pamiatky a pozoruhodnosti, archeologické náleziská:

Obec vznikla v 2. polovici 13. storočia. Spomína sa od roku 1281. Patrila Ľupčianskemu panstvu.

V obci sa nachádzajú nasledovné národné kultúrne pamiatky:

Tabuľka č.13

Číslo ÚZPF	Rozsah objektov	Parc. č.	k. ú.	Unifikovaný názov NKP	Zaužívaný názov PO
65	1	1	Nemecká (m.č. Dubová)	kostol	r.k. sv. Mikuláša***
1 60	1-2	621/1- 2	Nemecká (m.č. Dubová)	miesto pamätne a pamätník	
160	1			miesto pamätne	Pamätne miesto umučených obetí
160	2			pamätník	Pamätník obetiam fašizmu
2190	1	1752	Nemecká	hradisko*	hradisko
3260	1	1596/ 2	Nemecká (m.č. Dubová)	elektrárne vodná**	vodná elektrárne

* archeológia

** technika

*** NKP - gotický Rímsko-katolícky kostol sv. Mikuláša z 15. storočia, bol zbarokizovaný v 18. stor. a upravený bol v 20. stor., so zachovalou gotickou klenbou;

V riešenom území sú evidované archeologické nálezy a náleziská:

- 1 - Hradisko - praveké a stredoveké opevnenie, historická prístupová cesta a osídlenie na svahoch kopcov
- 2 - historické jadro - m. č. Nemecká
- 3 - historické jadro - m. č. Dubová
- 4 - historické jadro - m. č. Zámotie

11. Paleontologické náleziská a významné geologické lokality:

V území obce nie sú evidované.

12. Iné zdroje znečistenia:

Na území obce sa nachádza nezrekultivovaná skládka odpadov s ukončenou prevádzkou „PDO Hliniská, Nemecká“, pozemky parcelného čísla 1796/2 a 1796/4;

Na území obce sú registrované dve environmentálne záťaže:

- BR (009) / Nemecká - areál Petrochema Dubová – SK/EZ/BR/67, registrovaná ako B Potvrdená environmentálna záťaž, C - Sanovaná /rekultivovaná lokalita, stupeň priority: EZ s vysokou prioritou (K > 65)
- BR (005)/Nemecká - skládka PO Vršina, registrovaná ako C- Sanovaná /rekultivovaná lokalita, stupeň priority: v registri nie je uvedené

13. Zhodnotenie súčasných environmentálnych problémov.

Za hlavné environmentálne problémy v obci možno považovať:

- hluk a prašnosť od dopravy v prietahu cesty I/66
- znečisťovanie ovzdušia z malých zdrojov tepla na tuhé palivá,
- vytváranie nelegálnych skládok odpadu a znečisťovanie prostredia včítane vodných tokov odpadom.

III. HODNOTENIE PREDPOKLADANÝCH VPLYVOV ÚZEMNOPLÁNOVACEJ DOKUMENTÁCIE NA ŽIVOTNÉ PROSTREDIE VRÁTANE ZDRAVIA A ODHAD ICH VÝZNAMNOSTI

1. Vplyvy na obyvateľstvo:

Návrh Územného plánu obce Nemecká nemá priamy vplyv na obyvateľstvo. Realizáciou rozvoja podľa územného plánu obce sa predpokladá skvalitnenie životného prostredia v obci a eliminácia súčasných nepriaznivých vplyvov. Hlavným cieľom je vytvorenie prostredia pre udržanie obyvateľstva, najmä pritiahnutie mladých ľudí do obce. Návrh Územného plánu obce Nemecká navrhuje plochy pre novú bytovú výstavbu, občiansku vybavenosť a športovo-rekreačné plochy, čím vytvára podmienky pre stabilizáciu mladých ľudí v obci Nemecká.

2. Vplyvy na horninové prostredie, nerastné suroviny, geodynamické javy a geomorfologické pomery:

Územný plán obce Nemecká nenavrhuje nové činnosti, ktoré by mohli mať nepriaznivý vplyv na horninové prostredie, nerastné suroviny, geodynamické javy a geomorfologické pomery.

3. Vplyvy na klimatické pomery:

Územný plán nenavrhuje také činnosti v území, ktoré by mohli negatívne ovplyvniť klimatické pomery.

4. Vplyvy na ovzdušie:

Územný plán nezakladá predpoklady pre zhoršenie kvality ovzdušia. Realizáciou zásad a regulatívov by malo prísť k zlepšeniu súčasného stavu.

5. Vplyvy na vodné pomery:

Územný plán rešpektuje chránené územie európskeho významu SKÚEV 1303 Alúvium Hrona, vodné toky, vodné zdroje a ich ochranné pásma. Rozšírenie jestvujúcej ČOV je navrhnuté mimo územie SKÚEV 1303 Alúvium Hrona.

V územnom pláne je zapracovaný návrh riešenia relaxačno - odдыхovej zóny Rybníky. Zóna je navrhovaná v ochrannom pásme NAPANT v kontakte s územím NATURA 2000 - Alúvium Hrona (prívod vody do rybníkov z Hrona). Vhodnosť realizácie tohto zámeru je nutné hodnotiť v nižších etapách plánovacieho procesu a na úrovni projektu.

6. Vplyvy na pôdu:

Návrhom Územného plánu obce Nemecká dochádza k záberu poľnohospodárskej pôdy, a to: 27,2668 ha z celkovej výmery 30,4094 ha novo navrhovaných lokalít. Záber lesných pozemkov sa nenavrhuje.

7. Vplyvy na faunu, flóru a ich biotopy:

Navrhovaný záber poľnohospodárskej pôdy predpokladá úbytok poľnohospodárskej pôdy o 3,246% z celkovej výmery 840 ha.

Lesné pozemky sú zachované v celom rozsahu.

Návrh v plnej miere rešpektuje požiadavky ochrany prírody, chránené územia nie sú návrhom dotknuté.

8. Vplyvy na krajinu – štruktúru a využívanie krajiny, scenériu krajiny:

Návrh priestorového usporiadania územia obce Nemecká neovplyvní zásadne scenériu krajiny. V lokalitách IBV je výška zástavby navrhovaná do dvoch nadzemných podlaží + obytné podkrovia. Novo navrhovaná kompaktná obytná zóna s možnosťou umiestnenia bytových domov v južnej časti obce nadväzuje na areál domu smútku s cintorínom, bude oddelená plochou novo navrhovaného parku a pásom izolačnej zelene od železnice a od plôch poľnohospodársky využívaných pôdy. Výškové zónovanie navrhovanej okolitej zástavby bude overené územným plánom zóny s dôrazom na zachovanie dominanty kostola v tejto časti obce. Navrhovaná výška zástavby hromadnej bytovej výstavby územným plánom obce je 3 nadzemné podlažia.

Exponované lokality

V obci Nemecká sa nachádzajú rozsiahlejšie výrobné a skladovacie plochy, v západnej časti je to sklad vojenskej techniky a v časti Dobová areál PTCHM, bývalý štátny podnik Petrochema

Správa o hodnotení strategického dokumentu: Územný plán obce Nemecká - Návrh riešenia

Dubová. V areáli PTCHM je súčasťou areálu vysoký komín závodnej kotolne, ktorý tvorí dominantu časti Dubovej, navrhuje sa na vyhlásenie za kultúrnu pamiatku - industriálnu architektúru na Slovensku.

Územný plán vylučuje umiestňovanie telekomunikačných stožiarov na území obce.

Návrh územného plánu nenavrhuje rozsiahle terénne úpravy, výrubu stromov, ani iné zásahy, ktoré by narušili krajinný obraz.

9. Vplyvy na chránené územia a ochranné pásma, na územný systém ekologickej stability:

Návrh Územného plánu obce Nemecká nezasahuje do chránených území. Vymedzuje a rešpektuje ochranné pásma dopravnej a technickej vybavenosti podľa:

- §15 vyhlášky č.35/1984 Zb., ktorou sa vykonáva zákon o pozemných komunikáciách (cestný zákon),
- §5 zákona 513/2009 Z.z. o dráhach a o zmene a doplnení niektorých zákonov v znení neskorších predpisov,
- §19 zákona č.442/2002 Z. z. o verejných vodovodoch a verejných kanalizáciách a o zmene a doplnení zákona č. 276/2001 Z.z. o regulácii v sieťových odvetviach v znení neskorších predpisov (vodný zákon),
- §43, §79 a §80, zákona č. 251/2012 Z.z. o energetike a o zmene a doplnení niektorých zákonov

V územnom pláne je zapracovaný návrh riešenia relaxačno - oddychovej zóny Rybníky. Zóna je navrhovaná v ochrannom pásme NAPANT v kontakte s územím NATURA 2000 - Alúvium Hrona (prívod vody do rybníkov z Hrona). Vhodnosť realizácie tohto zámeru je nutné hodnotiť v nižších etapách plánovacieho procesu a na úrovni projektu.

10. Vplyvy na kultúrne a historické pamiatky, vplyvy na archeologické náleziská

Návrh Územného plánu obce Nemecká rešpektuje národné kultúrne pamiatky, ich ochranné pásma a archeologické náleziská.

11. Vplyvy na paleontologické náleziská a významné geologické lokality:

V území obce Nemecká nie sú evidované paleontologické náleziská ani významné geologické lokality.

12. Iné vplyvy:

Návrh Územného plánu obce Nemecká nemá iné vplyvy ako sú vymenované v predchádzajúcich kapitolách.

13. Komplexné posúdenie očakávaných vplyvov z hľadiska ich významnosti a ich porovnanie s platnými právnymi predpismi:

Návrh Územného plánu obce Nemecká navrhuje opatrenia na elimináciu negatívnych vplyvov na životné a obytné prostredie v riešenom území. Ide najmä o opatrenia zamerané na:

- ochranu podzemných a povrchových vôd pred ich znečistením dobudovaním kanalizácie a rozšírením čistiarne odpadových mimosúzemie NATURA - Alúvium Hrona;
- osobitne je stanovená požiadavka na ochranu vodárenských zdrojov v lokalite Nemcova studňa - prameň „Horný“ a „Dolný“
- zníženie znečistenia ovzdušia požiadavkou na použitie najmodernejších technológií pre domáce vykurovacie systémy a ďalšie zdroje tepla,
- zachovanie a rešpektovanie prvkov územného systému ekologickej stability.

Návrh Územného plánu obce Nemecká rešpektuje všeobecne záväzné predpisy, na úseku ochrany životného prostredia a zdravia obyvateľstva najmä zákon č.:

- 223/2001 Z. z. o odpadoch a o zmene a doplnení niektorých zákonov v znení neskorších predpisov,
- 49/2002 Z. z. o ochrane pamiatkového fondu v znení neskorších predpisov,
- 543/2002 Z. z. o ochrane prírody a krajiny v znení neskorších predpisov,
- 220/2004 Z. z. o ochrane a využívaní poľnohospodárskej pôdy a o zmene zákona
- 245/2003 Z. z. o integrovanej prevencii a kontrole znečisťovania životného prostredia a o zmene a doplnení niektorých zákonov v znení neskorších predpisov,
- 364/2004 Z. z. o vodách a o zmene zákona Slovenskej národnej rady č. 372/1990 Zb. o priestupkoch (vodný zákon) v znení neskorších predpisov,
- 326/2005 Z. z. o lesoch v znení neskorších predpisov,
- 55/2007 Z. z. o ochrane, podpore a rozvoji verejného zdravia a o zmene a doplnení niektorých zákonov.

IV. NAVRHOVANÉ OPATRENIA NA PREVENCIU, ELIMINÁCIU A KOMPENZÁCIU VPLYVOV NA ŽIVOTNÉ PROSTREDIE A ZDRAVIE

Návrh Územného plánu obce Nemecká nenavrhuje aktivity, ktoré by mohli mať nepriaznivý dopad na životné prostredie a zdravie obyvateľstva. Rešpektované sú limity využitia územia pre zachovanie trvalo udržateľného rozvoja. Pre elimináciu súčasných a možných budúcich negatívnych dopadov na životné a obytné prostredie návrh územného plánu navrhuje opatrenia (zásady a regulatívy) formulované najmä v stadiach „Zásady a regulatívy zachovania kultúrnohistorických hodnôt“ a „Zásady a regulatívy ochrany prírody a krajiny so zreteľom na udržanie ekologickej stability“ záväznej časti dokumentácie.

Opatrenia navrhované na ochranu prírody, ekologickej stability a zmiernenie dopadov klimatických zmien:

- zachovať brehové porasty Hrona a prítokov regionálneho biokoridora
- obnoviť narušené brehové porastov pozdĺž rieky Hron a jeho prítokov
- vysadiť cestnú zeleň popri miestnych obslužných komunikáciách

- protihlukové steny navrhované pozdĺž cesty I/66 riešiť s popínavou zeleňou
- Výsadba izolačnej zelene v areáloch PTCHM
- Výsadba izolačnej zelene v hospodárskom dvore Slepáčiareň
- Realizácia parku medzi novonavrhovanou obytnou zónou a areálom cintorína vedľa domu smútku
- Realizácia oddychovo relaxačnej zóny pod areálom Dronte
- Realizácia oddychovo relaxačného areálu Rybníky
- Realizácia rekreačného areálu agroturistika a minizoo

V. POROVNANIE VARIANTOV (VRÁTANE POROVNANIA S NULOVÝM VARIANTOM)

1. Tvorba súboru kritérií a určenie ich dôležitosti na výber optimálneho variantu

Hlavným cieľom je navrhnuť optimálny rozvoj obce na nasledujúcich minimálne 20 rokov. Vytvoriť dokument, ktorý bude po schválení základným nástrojom pre koordináciu všetkých aktivít v obci.

Z hľadiska súčasných rozvojových potrieb obce vyplynuli nasledovné požiadavky na funkčné využívanie a priestorové usporiadanie územia obce:

- ustanoviť zásady a regulatívy priestorového usporiadania a funkčného využitia územia, navrhnuť nové plochy pre rozvoj bývania, vybavenosti, obchodu a služieb,
- ustanoviť zásady a regulatívy priestorového usporiadania rekreačného územia Nemcova studňa,
- preveriť riešenia dopravných napojení nových lokalít a ich prepojení,
- preveriť kapacity a potreby statickej dopravy v obci a navrhnuť plošné limity z hľadiska potenciálu územia pre dopravné a technické vybavenie,
- rozvoj individuálnej bytovej výstavby – vyhodnotiť a preveriť aktuálnosť rozvojových zámerov podľa jestvujúcich územnoplánovacích podkladov a územnoplánovacej dokumentácie, nové rozvojové plochy riešiť vo väzbe na súčasné zastavané územie,
- navrhnuť spôsob zabezpečenia dopravnou a technickou infraštruktúrou rozvojových lokalít,
- premietnuť a zosúladiť rozvojové zámery vyplývajúce zo záväznej časti Územného plánu veľkého územného celku (ÚPN VÚC) Banskobystrický kraj, v znení jeho zmien a doplnkov, do územného plánu obce.
- rešpektovať ekostabilizačné plány v riešenom území a navrhnuť opatrenia na zvýšenie jeho ekologickej stability.
- vytvoriť dokument, ktorý po schválení bude základným nástrojom pre koordináciu všetkých aktivít v území obce.

2. Porovnanie variantov

2.1. Nulový variant

Základným dokumentom pre usmerňovanie výstavby v území obce Nemecká je schválená územnoplánovacia dokumentácia z roku 1984 - Územný plán sídelného útvaru Nemecká – Predajná - Brusno - Medzibrod. Táto dokumentácia však stratila záväznosť, lebo nebola

aktualizovaná ani preskúmaná podľa ustanovenia § 141 ods. 10 zákona č. 50/1976 Zb. o územnom plánovaní a stavebnom poriadku v znení neskorších predpisov. Územnoplánovacia dokumentácia sa v obci nezachovala.

Nulový variant nespĺňa vyššie uvedené kritériá, najmä požiadavku komplexného riešenia priestorového usporiadania a funkčného využívania celého územia obce Nemecká. Pre odstránenie existujúcich negatívnych javov, ktoré si vyžadujú zásahy do vlastníckych práv, má obec obmedzené možnosti pri nadobúdaní pozemkov alebo práv k nim, nakoľko nie sú vymedzené plochy pre verejnoprospešné stavby.

2.2. Návrh územného plánu

Návrh územného plánu vytvára predpoklad pre výstavbu 142 bytov, čo pri obývanosti 2,5/byt v návrhovom roku 2040 predstavuje nárast počtu obyvateľov o 355.

Územný plán navrhuje doplnenie občianskej vybavenosti:

- rozšírenie cintorína v časti Nemecká a v časti Dubová,
- Park - plocha verejnej zelene medzi plochou cintorína a navrhovanou obytnou zónou v Dubovej,
- Komunitné centrum, park. Pozemok vzniknutý po asanácii kina sa nachádza v ochrannom pásme železnice je vhodný na občiansku vybavenosť, služby s prevádzkou na ktorú nebude mať negatívny vplyv hluk z prevádzky železnice.
- Medzi priemyselným areálom a navrhovanou obytnou zónou v Dubovej je navrhnutá izolačná zeď.
- V nadväznosti na navrhovanú obytnú zónu v Dubovej navrhujeme plochu športu.

V územnom pláne je navrhované rozšírenie možností rekreácie a podmienok pre rozvoj cestovného ruchu v západnej časti obce. V nadväznosti na areál Motorestu Nemecká územný plán navrhuje rekreačné zariadenie "Rybničky" a "Agroturistika" s možnosťou ubytovania a stravovania. V severnej časti obce v lokalite Nemcova studňa sa ďalší rozvoj rekreácie nenavrhuje.

Návrh ubytovacích a stravovacích zariadení

Názov - typ zariadenia	Počet zam.	Počet lôžok	Počet stoličiek
Rekreačné zariadenie "Rybničky"	10	30	60
Rekreačné zariadenie "Agroturistika" Mini ZOO	5	20	40
Spolu:	15	50	100

Nové výrobné územia ako plochy pre priemyselnú výrobu sa vzhľadom na jestvujúci areál v časti Dubová nenavrhujú.

Areál pôvodného hospodárskeho dvora v blízkosti Skladov vojenskej techniky v západnej časti obce sa územným plánom navrhuje na agroturistiku s mini ZOO. Plochy pre poľnohospodársku výrobu sú na existujúcej ploche poľnohospodárskeho dvora vo východnej časti obce – hydináreň.

2.3. Zhodnotenie variantov územného plánu

Pri hodnotení variantov Návrhu riešenia územného plánu možno konštatovať, že Návrh územného plánu obce splnil základné ciele riešenia a je v súlade s platnými všeobecne záväznými predpismi. Druhý - nultý variant by predstavoval zachovanie súčasného stavu bez

možnosti rozvoja obce v oblasti bývania, rekreácie a bez definovania verejnoprospešných stavieb ako napr. rozšírenie cintorínov, vytvorenie nového parku.

Na základe komplexného zhodnotenia vplyvov ÚPN O na životné prostredie a plnenia cieľov je variant návrhu priaznivejší ako nulový variant, odporúčam dopracovanie návrhového variantu.

VI. METÓDY POUŽITÉ V PROCESSE HODNOTENIA VPLYVOV ÚZEMNOPLÁNOVA- CEJ DOKUMENTÁCIE NA ŽIVOTNÉ PROSTREDIE A ZDRAVIE A SPÔSOB A ZDROJE ZÍSKAVANIA ÚDAJOV O SÚČASNOM STAVE ŽIVOTNÉHO PROSTREDIA A ZDRAVIA

Pri spracovaní hodnotenia Návrhu územného plánu obce Nemecká sme vychádzali zo zákona č. 24/2006 Z. z. o posudzovaní vplyvov na životné prostredie a o zmene a doplnení niektorých zákonov v znení neskorších predpisov. Určujúcim predpisom pre hodnotenie strategického dokumentu bol rozsah hodnotenia určený Okresným úradom v Brezne, odborom starostlivosti o životné prostredie č. OU-BR-OSZP-2020/000384-018 zo dňa 24.02.2020. Návrh územného plánu bol posúdený aj z hľadiska dodržania všeobecne záväzných predpisov. Vstupné údaje boli získané z verejne prístupných zdrojov využívaných pri spracovaní územnoplánovacej dokumentácie, a to z databáz inštitúcií: Ministerstvo životného prostredia Slovenskej republiky, Štátna ochrana prírody Slovenskej republiky, Slovenská agentúra životného prostredia, Slovenský hydrometeorologický ústav, Slovenský štatistický úrad, Geologický ústav Dionýza Štúra a ďalšie.

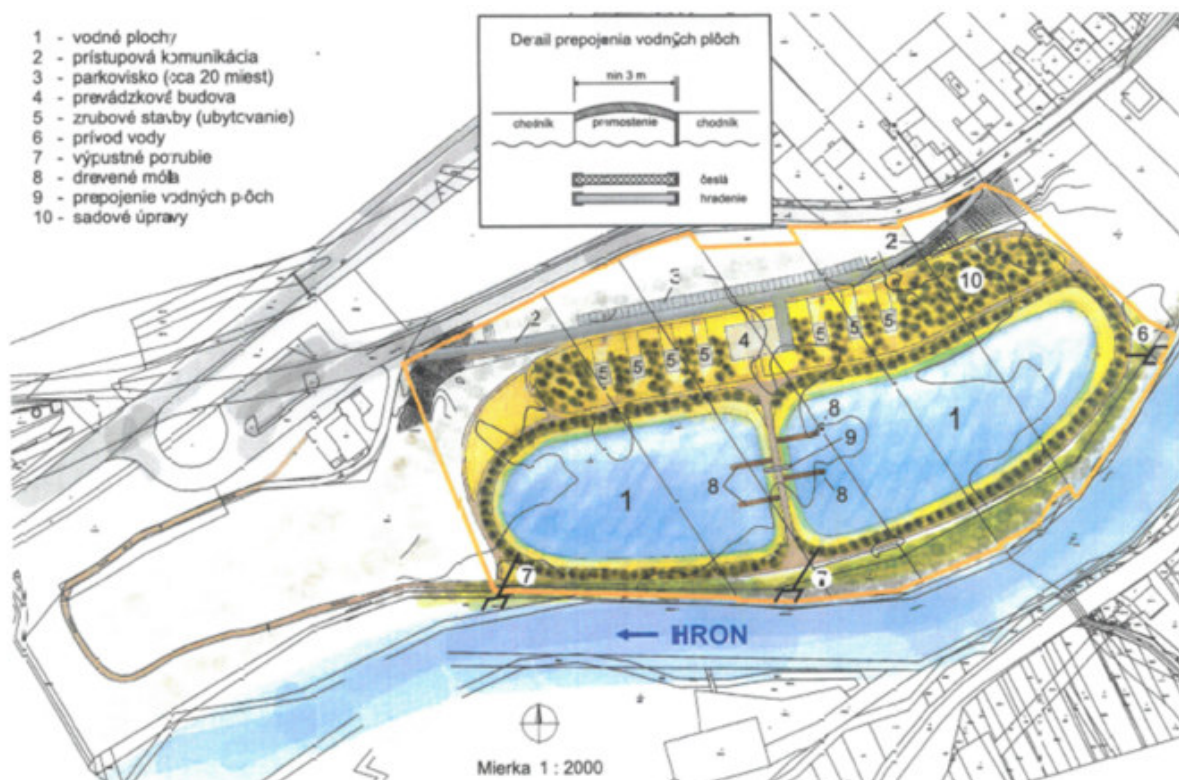
Posúdené bolo tiež dodržanie požiadaviek od dotknutých orgánov a organizácií zabezpečených obstarávateľom územnoplánovacej dokumentácie v rámci prípravných prác.

VII. NEDOSTATKY A NEURČITOSTI V POZNATKOCH, KTORÉ SA VYSKYTLI PRI VYPRACÚVANÍ SPRÁVY O HODNOTENÍ

Do riešenia Návrhu územného plánu obce bol prevzatý zámer vytvorenia rekreačnej zóny Rybníky. Investičný zámer bol poskytnutý „Pri vode – pod brehom“. Zámerom je vybudovať oddychovo-relaxačný areál s dvomi navzájom prepojenými vodnými plochami o celkovej výmere 15 250 m². Predpokladá sa, že odber vody bude z rieky Hron brehovým, prípadne dnovými odberným objektom s predpokladaným odberom vody 20l/s. Nádrže sú uvažované ako prietochné s vyústením prebytočných vôd späť do recipientu. Nádrže sa plánujú využívať na extenzívny chov rýb. V rámci zázemia sa uvažuje s umiestnením 7 zrubových rekreačných objektov a objektu stravovacích služieb. Predpokladá sa pozitívny vplyv na miestnu mikroklimu a zmiernenie následkov sucha. Zámer relaxačno-oddychovej zóny môže po vyriešení likvidácie odpadových vôd z areálu a eliminovania zásahu do biotopu brehových porastov priniesť obyvateľom obce a jej návštevníkom ďalšiu ponuku pre rozvoj rekreácie a cestovného ruchu. Nakoľko sa lokalita nachádza v ochrannom pásme NAPANT s druhým stupňom územnej ochrany a zároveň je v bezprostrednom kontakte s územím NATURA 2000 –

SKUEV 1303 Alúvium Hrona, podmienkou realizácie tohto zámeru je posudzovanie vplyvov na životné prostredie podľa zákona č. 24/2006 Zb., prílohy č.8.14.5 Športové a rekreačné areály neuvedené v položkách č.1-4 podliehajú zisťovaciemu konaniu v zastavanom území od 10 000 m², mimo zastavaného územia od 5000m². Nakoľko spracovateľ UPD nedisponoval konkrétnymi informáciami bude potrebné odstrániť neurčitosti tohto zámeru v ďalšom procese.

Situácia zámeru relaxačno-oddychovej zóny Rybníky



VIII. VŠEOBECNÉ ZÁVEREČNÉ ZHRNUTIE

1. Porovnanie variantov

Po posúdení nultého variantu a Návrhu Územného plánu obce Nemecká možno konštatovať, že:

- nultý variant neumožňuje ďalší rozvoj územia obce v celom komplexe priestorového usporiadania a funkčného využívania,
- Návrh Územného plánu obce Nemecká v zásade spĺňa ciele požadované v jeho zadaní,
- Návrh územného plánu nedáva predpoklad negatívnych dopadov na životné prostredie a zdravie obyvateľstva.

2. Záverečné zhrnutie

Návrh Územného plánu obce Nemecká:

- rešpektuje požiadavky formulované v zadaní pre spracovanie Územného plánu obce Nemecká,
- rešpektuje postavenie obce v štruktúre osídlenia Slovenska, jej väzby na okolité osídlenie a na tomto základe navrhuje jej ďalší rozvoj,
- dotvára založenú štruktúru obce v kontinuite na jej kultúrne a historické tradície,
- rozvoj bývania navrhuje dostavbou disponibilných plôch v súvisle zastavanom území, nové plochy bývania situuje vo väzbe na zastavané územie s cieľom vytvoriť jeden kompaktný celok,
- ďalšie funkčné plochy navrhuje úmerne predpokladanému rozvoju bývania, funkčnému usporiadaniu územia prispôsobuje dopravnú a technickú vybavenosť,
- vymedzením ochranných pásiem a návrhom technických opatrení vytvára podmienky pre minimalizovanie nepriaznivých dopadov od cestnej dopravy, nepriaznivých účinkov výroby,
- rešpektuje zásady ochrany prírody a krajiny a ochrany kultúrnych pamiatok,
- rešpektuje zásady ochrany poľnohospodárskej pôdy a lesných pozemkov, neobmedzuje ich hospodárne využitie,
- nevyvoláva žiadne negatívne vplyvy na životné prostredie a zdravie obyvateľstva,
- formulovaním limitov a regulatívov dáva predpoklad koncepčného rozvoja územia,
- v zásade logickým a bezkolíznym usporiadaním územia umožňuje zvýšiť kvalitu životného prostredia a zdravia obyvateľstva.

Záverom možno konštatovať, že Územný plán obce Nemecká bude prínosom pre ďalší koordinovaný rozvoj obce. Po vyhodnotení pripomienkového konania bude spracované súbor-
né stanovisko a v jeho intenciách dopracovaný územný plán bude predložený na schválenie.

IX. ZOZNAM RIEŠITEĽOV A ORGANIZÁCIÍ, KTORÉ SA NA VYPRACOVANÍ SPRÁVY O HODNOTENÍ PODIEĽALI

Riešiteľ:

Ateliér urbanizmu a architektúry URBION, Kalinčiakova 17, 974 05 Banská Bystrica
Ing. arch. Ľudmila Priehodová

Autor Návrhu ÚPN obce:

Ateliér urbanizmu a architektúry URBION, Kalinčiakova 17, 974 05 Banská Bystrica
Ing. arch. Ľudmila Priehodová

X. ZOZNAM DOPLŇUJÚCICH ANALYTICKÝCH SPRÁV A ŠTÚDIÍ, KTORÉ SÚ K DISPOZÍCII U NAVRHOVATEĽA A KTORÉ BOLI PODKLADOM NA VYPRACOVANIE SPRÁVY O HODNOTENÍ

- Podklady získané od dotknutých orgánov, organizácii a občanov v rámci prípravných prác pre spracovanie Územného plánu obce Nemecká.
- Prieskumy a rozборы pre spracovanie Územného plánu obce Nemecká včítane krajinnoekologického plánu vypracované v januári 2018.
- Zadanie na spracovanie Územného plánu obce Nemecká schválené v januári 2019.
- Stanoviská a vyjadrenia dotknutých orgánov, organizácií a občanov podané k zadaniu pre spracovanie Územného plánu obce Nemecká.
- Stanoviská a vyjadrenia dotknutých orgánov, organizácií a občanov podané k zadaniu pre Územný plán obce Nemecká.
- Územný plán veľkého územného celku Banskobystrický kraj v znení jeho zmien a doplnkov.
- Program hospodárskeho a sociálneho rozvoja obce Nemecká na roky 2008 - 2015.
- Podklady od obce týkajúce sa odpadového hospodárstva

XI. DÁTUM A POTVRDENIE SPRÁVNOSTI A ÚPLNOSTI ÚDAJOV PODPISOM OPRÁVNENÉHO ZÁSTUPCU NAVRHOVATEĽA

Správa bola vypracovaná na základe údajov uvedených Návrhu Územného plánu obce Nemecká a na základe ďalších dostupných údajov.

Potvrdzujem správnosť a úplnosť v správe uvedených údajov.

V Nemeckej dňa

.....
Branislav Čižmárik
starosta obce Nemecká